

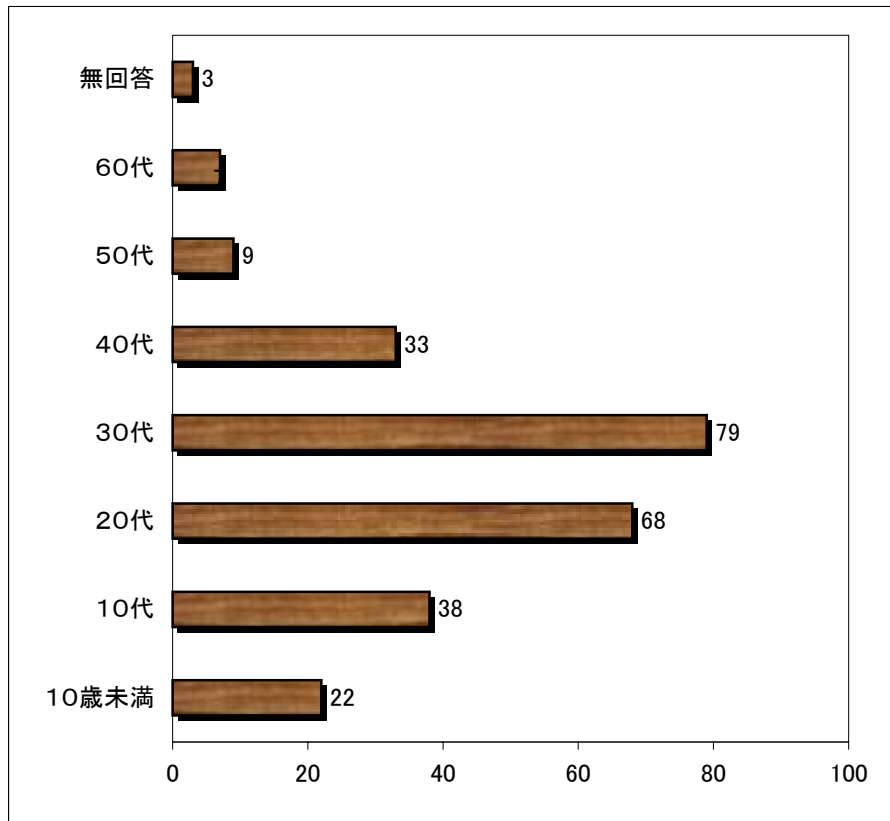
障害者自立支援法アンケート調査結果

社団法人 岡山県手をつなぐ育成会

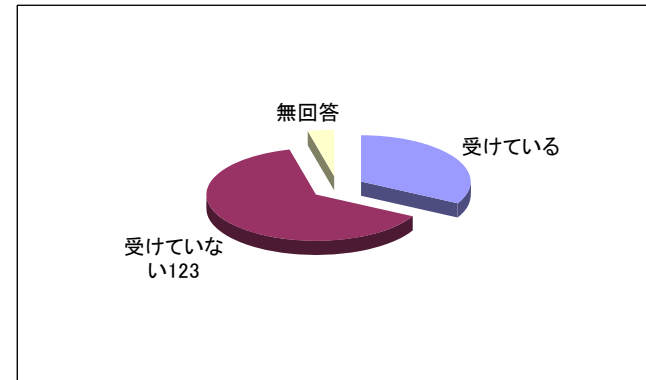
<http://www.kirameki-plz.com/~oka-iku>

平成19年8月29日現在 集計数 293人

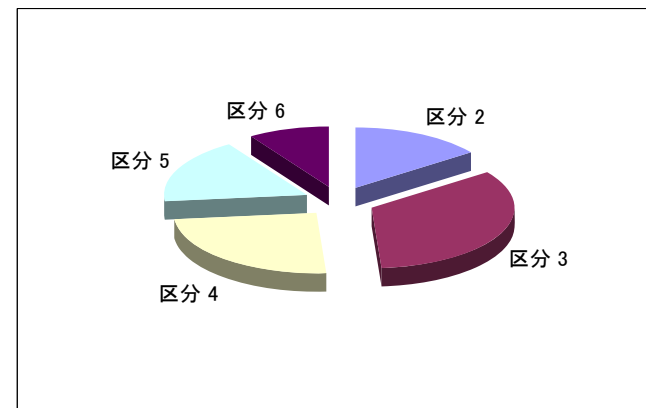
◎ 回答者のお子さんの年齢



1 現在、障害区分認定を受けておられますか。



認定を受けた障害区分別割合(※回答者のみの統計)

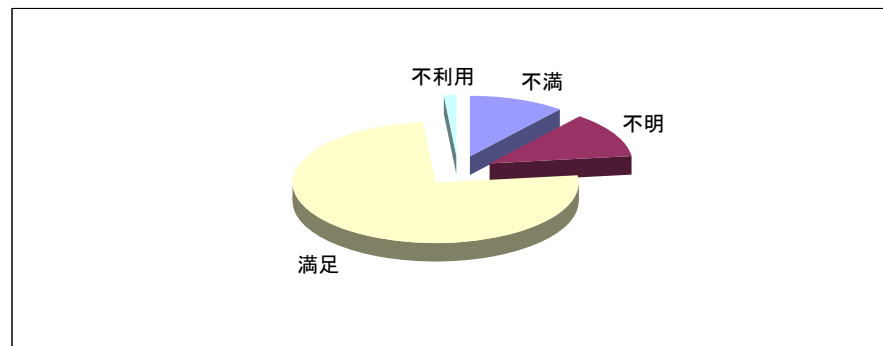


2 障害区分の認定や支給決定についての意見

疑問	ちよつとしたことで、決定に変化が出ることが？
	だいたいのはなんとか自分でできるが、おしゃべりはできない。字もかけないのに区分3はおかしいと思う。
	結果が軽くなると受けられないサービスがあると、皆さん、重く思われていて、わが子も思っていたより重度判定が出ましたが、これがよいのでしょうか。
	区分の仕方というか、本当に本人に適した認定であるかどうか疑問。
	手続きが細々あって、わかりにくくて、負担だ。福祉事務所の人もあまり分かっていなかったようで、18歳になっての手続きの時、区分認定が必要なのにあやうくそのままになりそうでした。
区分3の範囲が広すぎと思う。	
判定不満	実際の程度と判定区分の違いがあり、正しい判定を行って欲しい。こちらの訴えることが反映されていない。
	事業者や親の意見を軽く位置づけしないでほしい。障害者に直接かかわっているのだから。
	最重度に近い人ですが、健康面では問題がありませんので、認定が軽すぎるように思います。
	区分の見直し、イコール大きくなるとは決まっていないと思う。知的障害者は将来良くなることはまれで、どちらかという悪くなる方が多い。家族の意見を尊重してほしい。
	同じ施設に通っている同レベルの所生が各市町村により判定が異なるのは、納得いきません。施設により判定が重くなるように指導され、その通りにしたことが悔やまれます。
	区分決定が正しく判定されていると思われたい。
	決定について参考資料の理解が難しい。
	障害者に関わったことのない認定員にいくら状態を説明しても十分把握してもらったという気持ちではなく、区分も不満である。
	知的障害者には認定が低く出る。
	認定調査は本当に知的障害者について分かっておられる方が来られていないように思う。また、知的的部分は少ない。
	認定の項目が老人と同じものが多い。知的障害者や精神障害者の正しい判定ができるのか、疑問である。
	平等な区分認定とは思えない。
	見た目ではわかりにくいので、判断がむずかしいと思う。
行政全体からのバランスから考えると不満の点もある。	
区分は、どのようにして決めているのか、納得がいかない。	
決定の公平性に対して問題がある。	
地区によって、公平でないように思います。	
調査項目	認定調査の項目が、知的障害の人には合わないものが多く、正しい調査ができないように思った。区分によってサービスの種類が決まっていますが、本人が受けたいサービスが受けられないこともある。ニーズがそのままサービスを受けられることが本当の自立支援だと思う。
	障害区分の認定がきつと思う。基準がよく分からないので、何ともいえない。
	知り合いの方で、なんで…？というような認定であり、認定の基準が統一されていないような気がする。
調査項目に知的障害者に関するものが少なく、知的障害者の特性が反映されていないので、改善してほしい。	
不安	知的障害の場合、忍耐が難しいのではないかと。より軽く認定されるのではないかと不安だ。
	障害を認定して下さるプロの先生方に我が子の障害の状態を詳しくお聞きしたいです。今、親として何をすべきなのか、不安しかありません。
	どのように区分され、この先どうなるのでしょうか。
	それぞれの期限がバラバラで、手続きしてばかりな気がする。
	障害者も年数によって進行する。時期によって診断する必要がある。
	一次判定、市の担当職員(1or2)と親又は本人を一番よく知っている職員が立ち会い、合議で決めている。このスタイルを継続してほしい。まだ、認定者は1割程度に過ぎないが、何ら問題が起きていない。
	一次判定の祭に親(家族)又は本人をよく知る施設職員が必ず立ち会うようにして欲しい。

方法	障害区分の認定は、知的障害者のことをよく理解されている方に認定していただきたい。
	すごく複雑で面倒。もっと簡単にしてほしい。
	少しの時間で認定が決められる決定で区分が分かる訳がないと思われます。また、これから区分の分け方にコンピューター判定などの見直しなど、もってのほかと思われます。
	短時間の問診で、認定されるのは本当に正しい認定なのか。
	当初の認定では、1又は2区分であったが、見直し後は、精神欠陥を含めた認定が行われたため、親が判定しても妥当な区分となったと思う。
	どんなサービスを受けて生活するかで、区分認定は大きく作用します。地域で生活するには、必要な支援を受けられないケースがある。考えてもらえないか。
	本人の状態は同じなのに、書類を書いた人が、母から父にかわって、書いたとき、微妙に前回と違ったら、区分がBからCに変わってしまった。
	もう少し時間が欲しい
	認定をされる先生方には、知的障害者の十分な知識と、現状を知っていただき、本人や親の立場になって判定をしていただきたいと思う。
	判定をする人によって障害区分にバラつきがあるようだ聞いた。障害について、よく分かっている人に適正な判定になるようにしてほしい。
無	聞き取り調査のとき、本人をしっかり把握した上で行って欲しい。自分の先入観に左右した判断ではダメ。
	老人介護認定委員が来訪(予め予約)し、本人・両親と面談した。判定は妥当と思う。
周知開示	特になし ありません
	18歳未満はA、B、Cになるということを認定をうけてから知り、基準などが分かりにくく、もう少し市からの説明がほしかったなと思う。
	自分で勉強しないと情報が入らない。手をつなぐの機関誌はとてもありがたかった。
	障害児は、区分3以上はないと決まっているのはおかしい。
	認定については、親の基準とほぼ同じでした。支給内容(決定)については、親が勉強不足、情報不足もあり、よくわかりません。
その他	分かりやすい表現で書いて欲しい。知的障害者に適した条件表の作成が必要だと思う。
	認定するための項目が、知的障害者にあてはまらないことがある。保護者への認定説明がない。
	資産状態を詳しく調べることにについて、実際、財産はないのですが、不愉快でした。個人情報保護法に抵触しないのでしょうか。
	現在の支給額では生活がむずかしい。
	軽い障害だと支給がない。その割には、自立支援法により1日の学園の負担が多い。それなら障害のない子供と同じ幼稚園費にしてほしい。
	日中一時支援の日数を増やして欲しい。

3 障害福祉サービスの決定内容について



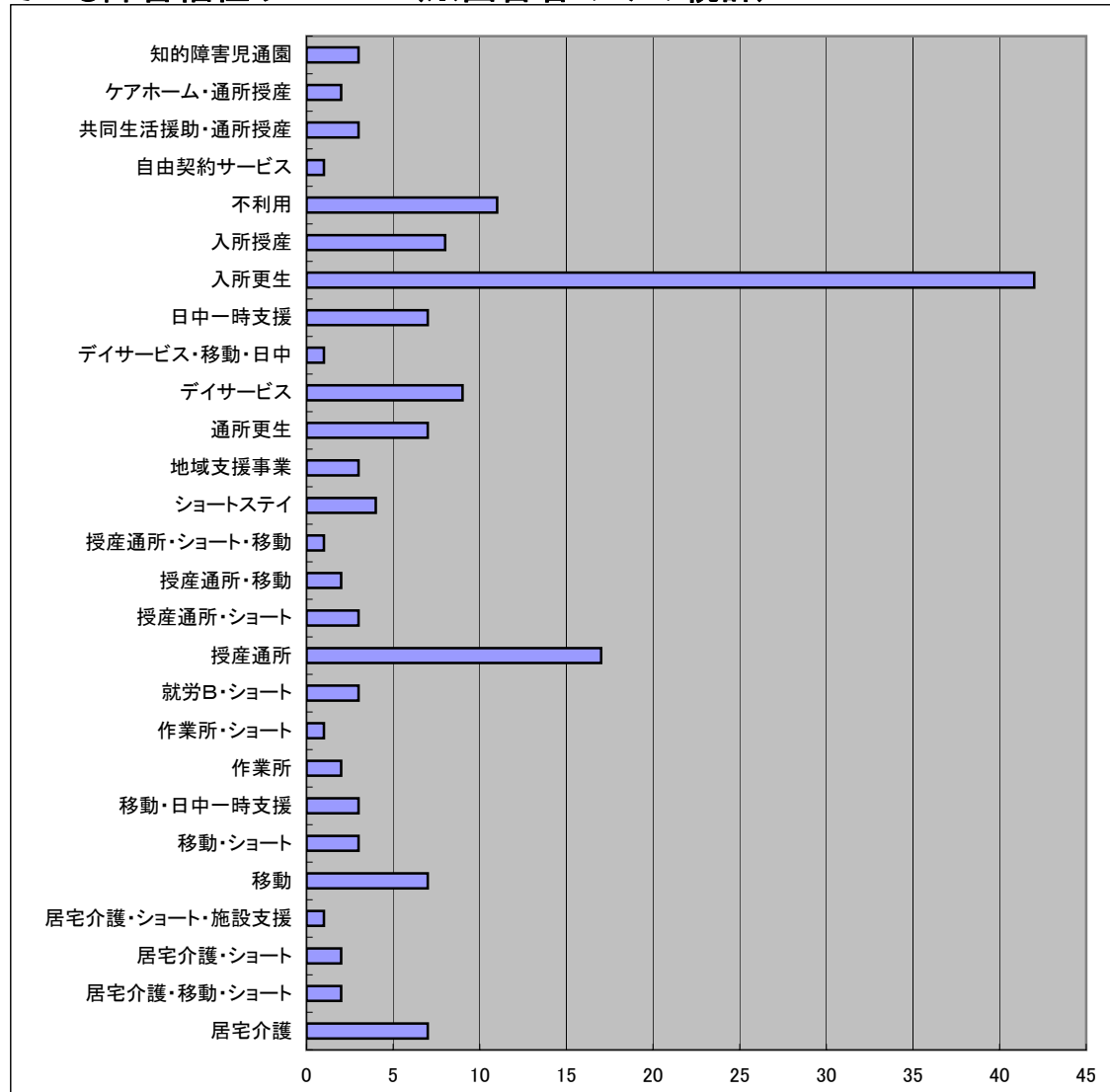
(※回答者のみの統計)

説明を聞いてもあまり変化してあきらめた気持ちです。何が何でも1割は払いなさいと言われているのですね。
不満です

不満足見

同じ障害区分であっても、支給量がまちまちで、何を基準にされているのか、申請すればするほど、量を増やしてもらえそうで、少し不信感をもっています。
現在は、何のサービスも使っていない。ショートステイの1泊2日を本人が使いたいののに、契約の段階で断られたのは、どうしてなのか。
充分とはいえない。
障害者の立場になっていない項目がある。サービスを提供する側の意見が通っているような気がする。
老人介護の認定のようで、知的障害としては、少し納得行かないことがある。

4 現在、受けている障害福祉サービス（※回答者のみの統計）



(※回答者のみの統計)

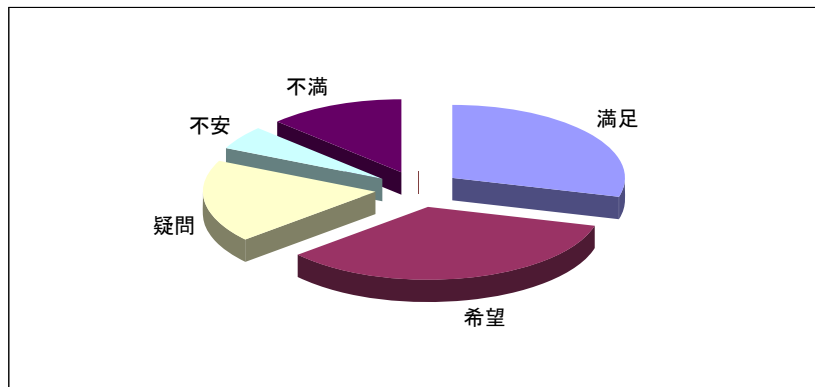
5 福祉サービスについての意見

満足	落ち着いて過ごしていますので、満足しています。
	障害のある人が安心して生活できる。
	施設での生活はよい。本人が安定している。
	現状で満足している。
	少しありました。
	落ち着いて生活ができていますので、安心しています。
	自分なりに責任を持って作業に取り組める場所ができて、本人も毎日充実している。
	日曜日などにゆうあいへ行くところがあることに大変感謝しています。
	ヘルパーさんは、とてもやさしく、子どものことを理解してくださり、とても満足しています。
	良いと思う。
	支援センターに生活での不便なこと等、気楽に相談でき、改善の方向性を一緒に考えてくれたので、助かります。
	本人が気に入っているので良いと思う。
別になし	
希望	個別症状に合わせた指導
	ショート、日中活動の契約をしていますが、これは予め連絡しておかなければならないと思いますが、保護者が急に病気やケガで動けない場合、連絡すると、送迎などできないでしようか。
	その人、その人のニーズに合ったサービスがしていただけたらと思います。
	移動支援にもう少し改善がほしい。
	移動支援をしてほしい。
	家事援助と身体介護が受けられるようになりましたが、自分でできない爪切りや耳かきなどがなかなかケアしていただけなかった。
	こめ細かいサービスを望む。
	今後利用することがあると思うので、情報がいろいろな方法でえられることを希望します。
	身体、知的、重複障害のある息子がショートステイを利用したくても施設の枠が少なすぎる。今後、地域で生活する人が増えるが、希望すれば即対応できる体制を作ってほしい。
	知的障害であるが、もっと社会に出て、体験を少しでも多く積ませて欲しい。
	昼夜を分離しないでほしい。
	重複障害のため、サービスをもう少しきちんとして欲しい。
	時には、外出して食事や買い物をしたり、映画をみたりできるような普通の人が普通にやっているような生活(サービス)を期待する。
	認定区分において、この先、心配ないようにしてほしい。
	利用しにくいので、今のところ使っていません。でも、地域の中で自立して生活するためには、いろんな形`手助けが必要です。多様な要望に対応できるサービスがほしいです。
	利用者の意志等を優先してほしい。
	外出支援の弾力的運用
	帰省時に、他のサービスも受けられるとよいとおもいます。(私の子どもは料理教室へ行くのを楽しみにしています。)
国の支援をより厚くお願いします。	
検診等でお昼から帰らないといけなくなるので、土日でも病院でも受けられれば通わすことができます。	
送迎のみのサービスをしてほしい。(母などの代わりに施設につれていくような)	
短期入所が、一泊しなければならなくなっているので、利用できなくなった。前に戻してほしい。	

	<p>地域差があることはどうにかならないのか。</p> <p>もう少しいろんなことの充実したサービスが受けられればよいと思います。</p> <p>休日の対応</p> <p>デイサービスでも自由に時間が選べたらよいのではと思います。</p>
不安	<p>本人が健康で、母親が送迎できるうちは何とかなるが、一つ何かが崩れたらすべて崩れる状態。</p> <p>施設入所人員が少しずつ減少していて不安。</p> <p>サービスには大変複雑である。</p> <p>サービス料金の決定、基準など納得できない。</p> <p>至急決定機関が短く、その都度手続きが大変です。</p> <p>施設の利用時間が短い。更生では9時30分に迎えがきて、3時30分には家に帰る。</p> <p>弱者より取り上げてこれで公平感を持ちなさいと言われても困る。施設入所と通所とは別だと思えます。</p> <p>上記のようにしないと上限が3,750円にならないことが理解できません。</p> <p>日頃から熱い想いが感じられません。</p> <p>本当に必要なことに手が届いていない。</p> <p>レスパイト8日間と定めるのはやめて欲しい。通所事業所の営業日数によって、家で過ごさなければならない日が出てくる。本当に朝から夜寝るまでずっと子どもと過ごすのは、筆舌しがたいほど大変である。</p> <p>移動支援がないことが困る。</p> <p>結局、自立支援法になる前と支給に関して変化はないのだが、事業者の方がサービスをやめられて、利用できなくなった。施設があるため、選択肢が減ってしまい、困っている。</p> <p>サービスは受けられるか、していただける事業所がない。数少ない事業所でも人手が少なく、受入が難しいようだ。</p> <p>昨年私が入院したとき、ヘルパーさんを頼もうとしたが、食事介助はできても食事は母親が作るものだから、作れないとかいろいろと細かい決まりがあって、結局利用をやめた。難しいです。</p> <p>仕事のかんけいで、もっと早い時間とかに頂きたいけど、9時前後に預かるところが多いので、朝7時半頃から見て欲しいなんて言いづらい。</p> <p>児童デイサービスを行っている事業所が減り、使い勝手が悪い。</p> <p>障害者の貯金がやっと増えたと思ったら、負担が増えるというのは平等なのかわからない。</p> <p>自立、自立と言いますが、支援する内容がはっきり決められることがないのに、サービスがどこまでやれるのか。書類上で決められたことはできても、心のこもったことができていない。</p> <p>自立がむずかしいものはどうしたらよいのか。何を支援してくれるのか。受け入れ側は人を選ぶのか。何のための支援かわからない。</p> <p>重複障害者に対しては、とても冷たい。</p> <p>重複の障害者に対して対応が冷たい。又は悪い。</p> <p>必要なサービスを提供してもらえない事業所が市内に少ない。</p> <p>福祉事務所に行っても、その子に合ったプランではなく、もっと、受給者の使いやすい、本当に必要としているサービスを受けられる相談ができればと思います。</p> <p>入所授産しているが、入所者同士のいざこざが絶えずあり、また、物やお金がなくなる。</p> <p>まだ、利用できている方だと思うが、急をお願いするときにはやはり利用できないことがある。</p> <p>同じように福祉サービスを利用しているのに、日中一時支援の場合、食事代の補助(軽減)がないのは不公平である</p> <p>月曜日の福祉サービスを受けるのはなかなかむづかしい。市町村で福祉サービスによっては金額が違うのがある。(移動支援、日中一時支援など)</p> <p>支援法の内容がわかりにくい。なぜ、このような法をしたのか理解できない。</p>
不満	

	<p><u>自立支援法が実施されてから、日中一時支援で今まで8時30分から預かってもらって仕事に行っていたのだが、事業所の受け入れ時間が9時に変更になり、仕事に間に合わないで、預けられなくなった。</u></p> <p>不便になった気がします。</p> <p>短い期間で、いろいろなことが変わりすぎている。</p> <p>無駄な国費の使い方を見てもう少し福祉関係予算が欲しい。</p> <p><u>ゆとり部分(休暇日数、外出・ショッピング、小旅行など)が、ほとんど削られ、生活・人間関係がギスギスしてきた。</u></p> <p>「自立への支援」が適正に適用できる障害者はむしろ少ない。「障害者自立支援法」の精神からして問題が多い。</p> <p><u>いざ利用しようとしても、近隣の施設を利用するようになるのですが、それが井原市になく、市外に出ることがないので、市内に利用できる施設がたくさんあると、利用しやすくなる</u></p> <p>人手不足で、思いはあっても以前のようにきめ細かくみていただけなくなってしまった感じ。</p> <p>本当に本人の自立に何か助けになっているとは言い難い内容。</p> <p>ロボットでなく、人情あるものにしてほしい。</p> <p>一件一件何でもお金でわかりにくい。</p>
不明	<p>まだ、受けていないので何とも言えない。</p> <p>まだ、内容をよく理解できていません。</p> <p>「就労移行」と「就労継続」の明確な違いが分かりません。</p> <p>自立支援法についてよく理解出来ていない。黙って、何もしないで見守ることは介護にあたるのか、(話を聞くとか――。)</p> <p>サービスをまだ使い切れていないので、私自身もう少し勉強して利用したいと思う。</p>

6 利用者負担についての意見



(※回答者のみの統計)

<p>軽減されたのは正直うれしい。</p> <p>軽減されてありがたいと思っています。</p> <p>作業所の利用料が少なくなったことは気分的にもよいことだと思う。</p> <p>支給量20時間なので、本人に対して適量です。だから利用量も足りています。</p>
--

満足	<u>上限9300円、食費5060円に減額されたので、少しは負担が軽くなった。</u>
	負担が減って助かります。
	<u>利用者負担は少なければ少ないほど良いのですが、この程度でいろいろな問題を考えると良いのではと思います。</u>
	<u>①ただありがたいのみです。②障害者は恵まれている。③権利と義務の権利を主張し過ぎでは。</u>
	親亡き後のことを考えれば、少しで軽減していただけることは大変ありがたい。
	食費の軽減があり、ありがたかった。
	軽減させてありがたいと思っています。
	軽減されてとても助かっています。
	<u>軽減される前は、高額すぎて、通園できるか心配だったが、軽減され、家計も助かり、なんとか通園できるようになった。</u>
	大変ありがたいと思っています。助かっています。
	日々の生活には、軽減されたことでだいぶ助かっています。手続きがもっと簡単になればよいと思います。
	負担0円→0円
	負担0円→0円
	負担3962円→2413円へ
	負担が軽くなってよかった。
	負担上限額が下がり良かった。
	良いと思う。
	助かります。
	少しだけ負担が軽くなりました。
	少しでも軽減されたことは良いことだと思う。負担は少ない方がよい。
通所の場合の食費が少し安くなって助かっている。	
約半分になったのでよかった。	
利用者は収入がないので、負担がすくなくなることはありがたい。	
希望	21年度から今以上あげないください
	<u>以前から比べれば少なくなり助かっているが、グループホームなどもあまり負担がないように考えて欲しい。</u>
	親も年をとり、年金暮らし、激変緩和措置も短期では生計が立てられない。今後是非続けてもらいたい。
	<u>軽減されたことには経済面において助かりますが、期限もあるし、一時的に喜んで後、負担額が増えるのも早いのでは？</u>
	軽減をもっとしてほしい
	上限は下がっても生活するのに必要なものは応能負担にしてほしいです。
	負担が軽減されたことにより、少しほっとしているが、今後の方向性が気になる。
	良いことである。施設入所者に対してもお願いしたい。
	負担を少なくして欲しいです。
	各自治体も大変くろうされており、国の配慮がほしい。
	軽減されたが、障害者本人にとっても大きい負担である。さらなる軽減と、これが一時的でないことを望みます。
	<u>資産(350万円以上)があるが故に、負担が月2万円強増えた。本人に何ら責任がないのに、障害があるが故に、一生懸命働いてもまともな(健常者の)収入が得られない。それなのに生活費は健常者並の全額が徴収される。誰のための自立支援か、障害者の所得保障を是非していただきたい。</u>
	入所者も医療費補助をすとか、特別手当等の支給で負担を少なくして欲しい。
負担が多くなり本人の小遣いとして残る金額が少ないため、もう少し金額の見直しをお願いしたいと思います。	

	<p>負担金については、本人のみの所得にもとづいた金額にしてほしい。世帯分離をすれば軽減されるが、本人の生活は変わらないのに戸籍上の手続きで負担金が違ってくるのも変に思う。障害の重い子が親が健在なうちに世帯主になるのもどうなのか。</p> <p>将来安心して生活ができるように福祉が進むことを願っている。</p> <p>軽減は大変助かります。デイサービスもあと少し軽減出来たらと思います。</p> <p>現在は親と一緒に生活しているのですが、将来的には不安である。もう少し広い目で見て欲しい。</p> <p>当然の権利として軽減申請してもよいのか、それとも正直に当てはまらないからと諦めべきなのか、全体的に負担を少なくしてほしい。</p> <p>もうすこし安くしてほしい。</p> <p>もっと安くなると助かります。</p> <p>前のようになって欲しい。</p> <p>もう少し軽減できればと思う。</p> <p>更に軽減をしてほしい。</p>
疑問	<p>軽減しても利用料を払える所得がない人のことも考えにいれているのかしら？</p> <p>負担すること自体がおかしい。地域に出て、作業するように勤めていながら作業すらなく、賃金なく得ることもできない者から、一部であれ負担があることに納得がいかない。</p> <p>実感が無い。</p> <p>軽減されたと言っても弱い障害者の年金から負担するのはどうかと思う。</p> <p>負担があるのがおかしい。</p> <p>障害児とは年齢はいくつまでか。</p> <p>負担がおかしい</p> <p>軽減されたとはいえ、負担は大きいです。福祉目的税として導入された消費税の政府の使い方に大変疑問を持っています。</p> <p>それぞれの市町村で差が出ているので、統一はできないのだろうか。</p> <p>利用はしていないのですが、軽減どころか倍以上になっているのは、どういうことですか。</p> <p>非常に助かります。しかし親亡き後、グループホームでの生活、成年後見制度等の利用すると、年金だけで普通の生活ができるのでしょうか。</p>
不安	<p>今は親も収入があるのでいいが、先が不安です。</p> <p>年齢的に今は良いが今後負担がふえるので不安。</p> <p>障害者の医療費とデイ、ヘルパーなどの利用者負担が、一度に増えてこれからは不安である。</p>
	<p>軽減された思いはないです。我が家は先月より生活介護の支払いで26,000円払いました。とても負担増です。移動支援等押さえています。</p> <p>サービス料金に不満。</p> <p>重度障害で食事は3日前に報告。事業所ができない場合個人負担です。</p> <p>高いと思う。</p> <p>軽減は法の誤りを認めているのであるから、法を廃すべき。</p> <p>一部の人だけで実感がわかりません。</p> <p>兄弟の二人目からは、負担金が免除されたが、同額扱いになったので、がっかり。</p> <p>軽減されたようには思えない。</p> <p>軽減対象外だったためと、まだ利用が少ないため、上限額への実感がわからない。</p> <p>個々の負担は、項目別に行っているため、軽減されたとは言えない。</p> <p>施設入所者であるが、軽減措置を受けるために住所移転を余儀なくされたのは残念である。</p> <p>年金生活になっていますが、利用料と生活費を考えると、やはり、まだまだ本人だけの年金では、生活は苦しいと思います。</p> <p>軽減されていないようだが、どのくらい軽減されたのでしょうか。</p>

不満	<u>住民税の増加(所得税の減少)により6月から利用通所施設負担が最高になりました。これはおかしいと思います。国がおかしいです。</u>
	条件が厳しい。
	<u>ショートステイ、デイサービスを利用していたが、軽減されたとは思わない。逆に少し高くなったのでは。</u>
	一緒の家に住んでいるので、心情的に世帯分離はしてないため、毎月3万円以上支払っています。
	うちは両親共働きなので、利用者負担は上がる一方でかなりしんどいです。
	親や子供の資産に関係なく、利用者の所得に応じて考えるべき制度は、昔に戻ってしまった。
	経過措置後の継続
	軽減対象条件が厳しい。所得にあっても月例賃金だけだと住宅ローンも抱えているし、生活は苦しいのに――。
	<u>軽減といっても基本の部分で、障害者が年を取ったときの生活を考えると、残してやりたい親の気持ちが今は負担面で逆目に出ている。</u>
	軽減の部分で、預金の部分(家族合わせて)てば、今まで子供のためと質素な生活をして預金をしてきたことが――。軽減になりませんでした。
	説明が十分に行き届いているとは思えない。
	日中一時が、前より負担額が増えている。
	負担0円が698円に
	負担がいろいろ増えて大変です。
	生活が苦しいのでとても高い。
	通所での負担が増え、軽減された感じがありません。
通所費用など合わせるとまだまだ負担は大きいと思う。	
日中一時預かりの事業所がない。児童・学生の利用できるものが少ない。	
利用者負担額が高いと思う。	
不明	あまり変化無し
	今回ので、代わりはありませんでした。軽減はなかったもので、特に何も無い。
	特に変わらないように思いますが。
	あまり関係ない。
	特になし
	よく分かりません。
	利用していないので、まだ実感がうすい。
利用者負担が軽減されてからは、利用していないので答えられない。	

7 新事業について、事業者への意見

計画(状況報告という形で)を早めに出して、報告してほしい。
手続きの簡素化をお願いしたいです。事業者だけではなくのですが、親が高齢化になったとき、手続きを見逃してしまいそうです。

啓発	よく見えるように、しかと説明してほしい。聞いてもピンとこない。
	現在一回目の希望調査が行われたばかり。月一回の奉仕日の全体会で30～40分の説明を聞いているところです。
	第一歩踏み出したばかりです。今、少し時間が必要です。今回気づいたことは親の課税、家族であるが故に、サービスが受けられないという不都合の差。Etc
	利用者や親が不安にならないように説明してほしい。
	新事業とは何かわかりません。
	指導要項がまだ定まっていないのに、なぜいち早く移行したのか、理由がわかりません。以前の体制の方がよかったです。
	すでに新事業体系になっていますが、国、県、市町村(行政)等の計画や要項とか細かく制限管理されるということではなく、具体的な見本の指針があってほしい。
	早めに十分な説明がほしい。
	よく分からない
	よくわからない。ただ、利用者に対して、十分な説明があればと思う。
事業者へ	I型とかで、初めは就労継続で、その後生活介護の方に、程度の重い人はかつてに移れと言われ、その都度、支払額も変動。事業所の都合に振り回されたと思います。施設の中でも、区分され、嫌な思いをすることも多々あります。それなりの対応をしてほしい。
	新しい制度ができるのは、良いことなのか悪いことなのか分からない。事業者の理解があり、本人は気持ちよく働くことができる作業所であること。
	いろいろと内容がかわるので、大変だと思いますが、障害者が毎日不安なく通える事業所にしてほしい。
	子どもが喜んでやれる作業(仕事)があれば――。
	事業所にもともとあった福祉の心を忘れないでほしいです。
	十分な説明と同意の下で、事業を推進していただきたい。
	どの事業にしても「運営が厳しい」という言葉ばかり。事実ベテラン(給料の高い人)を異動させ、パートで補うという事実。生活介護事業に入る人が多くなるかも。利用者も介護職員も気持ち良くできるように職員の給料とか待遇にも配慮し、明るい気持ちになれるように、それが利用者への接し方にも跳ね返ってくると思える。
	職員数を安定してもらいたい。
	その人にあった事業者側の対応を願いたい。ハローワークに仕事を頼んでも仕事がない。
	以前、同様のサービスが受けたい。施設も経営が厳しく何事も経費節約のため、切り捨てになる。指導員数も削減されている。
	今まで以上に通所者に対し、訓練又は指導の方をお願いしたい。
	今まで以上に本人にとってよい方向になるようお願いしたい。
	大きい所ばかりが残りそう。中、小の事業者さん頑張ってください。住んでいる地域によっては、利用できるサービスステーションがあまりないということになりそうです。
	きめ細かいサービスと個別の対応をお願いしたい。
	サービスの質が低下しないようお願いしたい。
	支援法になり、事業所の運営も厳しくなっているのは、わかるが、利用者に対するサービスが低下してきているのではないかと感じられる。
	事業者(仕事、待遇面ともに)も苦しい。利用者も苦しい。こんな状況を1年でも早く改善するために、両者が力を合わせてつよく訴えて生きたい。(合意ができています。)
	事業者が障害者をみて判断されるのなら、自立支援法はなくてもよい。障害者の方も前に進むことはできない。
	事業者側の移行ではなく、利用者側の要望を一番に考えた移行であってほしい。
	十分なサービスをするためには、心ある人(職員)の確保が第一。事業者は、経営改善に努力して欲しい。
	中心地にある事業所が少ない。
	金儲け主義でなく、障害者を最高に上手に利用して、仕事ができる者は仕事をさせ、それに見合った給料を払って欲しい。授産拡大。
	提供できるサービス内容と、特に力をいれているサービスを事業者毎にアピールしてもらいたい。
できるだけ、本人の才能を伸ばし、生かせることをさせてやってください。	
一人一人大切にしたい支援をお願いしたい。	
障害者の気持ちの勉強された方が対応してくださればうれしい。	
マニュアル通りではなく、プラスアルファの力を求めます。	

	<p>利益追求の事業にしないで、障害者の生きるための事業にしてほしいです。</p> <p>利用可能なサービスを受けられるように人材等の確保をお願いしたい。</p> <p>利用者、保護者の希望をなるべく汲んで欲しい。</p> <p>利用者同士のトラブルで、ケガをして家に帰ることが多かった。よく見て欲しい。</p> <p>施設にばかりお金をかけるのではなく、働く人、直接介護をする人にお金を回すべきだと思います。福祉事業は、経済効果と相反する部分が多くありますが、障害者や家族の意見、要望をよく聞いてそれに少しでも添うよう努めて欲しいと思います。人の満足度は心による部分が大きいと思います。</p> <p>やはり送迎があり、少しでも自立の手伝いのできる事業をしてほしいと思う。</p> <p>現在、職員の方々の対応には頭の下がる思い出があるが、特に若い職員の方で入れ替わりが多いと感じています。</p> <p>検診、通院等で子供がおやすみしても、施設にロスにならないように、先生方の負担にならないような運営を願っています。</p> <p>個人、個人に合ったようにしてほしい。</p> <p>事業者が今、大変苦しくなっているのが利用者に被さって笑顔なし。</p> <p>事業者も経済的に苦しくなっていると聞きますが、利用者が受けたいサービスを気持ちよくしてくれたらと思います。</p> <p>事業の継続性と質の担保</p> <p>物品の買い出しと一緒に店に行き、品物、生活用品の買い方を一緒に勉強できるサービスがあれば良いのではないかと。</p> <p>本当に本人にとってよい制度であればいいです。</p> <p>利用者に応じたケアを行って欲しい。</p>
行政に対して	<p>事業所へのしめつけは利用者へ跳ね返りますので、しめつけには抵抗してください。</p> <p>福祉には競争原理は通用しない。国が計画、事業は民間で行うと言うが、責任転嫁ではないか。</p> <p>事業者の方はよくされていると思う。国、県、市などの単位でどこが、何を支援しているのかははっきりとわからない。</p> <p>障害者がより自分らしく1日過ごせる場所を作ってください。</p> <p>政府はとにかく、お金を減らしたい一心で、事業者、障害者おごなりのやり方でしてくると思います。育成会として、すべての障害者の会と協力して、署名活動でもして、受給者の立場を少しでも守るべきだと思います。もっとも、選挙前の法が効果があるのですが…。</p> <p>手続きが簡単にできるようにしてほしい。</p> <p>できるだけ利用料を安くしてほしい。</p> <p>法や制度が変わる度に、事業者にかなりの負担があるように思う。</p> <p>老人福祉との一本化はおかしいと思う。</p> <p>もっとやすくしてほしい。今までどおりにしてほしい。</p>
負担	<p>世帯分離をしていないので、軽減はありません。世帯分離した場合の保険料、親の年末調整によりプラスマイナス等、具体的な資料を行政の資料としてほしい。本人の所得や財産等の調査、申告は個人情報法に逆行していると思います。</p> <p>入所者にも軽減してほしいと思います。</p> <p>利用者負担ができるだけ少なくすむようにしてもらいたい。足元を見られるのは辛いです。</p> <p>個人負担の軽減。</p> <p>軽減はされていますが、以前よりは高いです。給食費など別になっているし、含めても前よりは高いので負担が大きいです。</p>
不明	<p>あまり移行が進むという実感が回りの動きから感じられません。</p> <p>新事業の内容がわかりません。</p> <p>わからない。</p> <p>わかりません</p>
現状肯定	<p>いろいろとお世話になっています。</p> <p>現状程度のサービスを期待。負担増も仕方がないと考えている。</p>

現場の方は、限られた中でよくやっている。

他人任せにしないということは分かりますが、24時間見るのはしんどいです。働いている親としてありがたいの一言です。

8 就労支援についての意見

疑問	就労できる者は所得が生まれるが、施設に通う者は利用料がかかる。就労できればよいが、自閉症などなかなか難しく、堂々めぐりですね。
	学校を卒業するときに、一般就労は無理ということで授産施設を選択しました。授産の作業を親も本人も仕事としてとらえてきました。就労とはいったい何を指すのでしょうか。
	実に複雑で、どう考えても「サービス」とは思えない。
	就労からはずれて通所している方が多々見られるのに、その方をどのようにして再び社会に出されるのでしょうか。
	就労をシルバーに取られてしまっている。
	受け入れる側がどのような条件あるいはそこで働いている人たちが障害に対してどのような考え方をしているのか。
	最低限度の賃金は保障していくべきだと思う。わずかな賃金を得るために、利用料金の負担額の方がはるかに高いのはおかしい。
	就労できる所が少ない。また就労できるような身体、知能をもっていない。障害者の受け入れが少なくなるのではないか。
	知的障害者は、就労支援で就労ができる方はほんの一部が現状だと思う。
	一般の人でも就職がむずかしい。人間関係がうまくとれない人が多いなかで、障害をもっている人がどんなに大変か、わからないことがおかしい。
手作業などくれんするところが亡ければ難しいのではないか。	
支援は良いことだと思いますが、本人のできること=就労につながらないのでは？と思います。(個人差もあることなので、一律にそうされても出来ない人もいます)	
年齢28歳の重度A判定の本人が就労できるとは、とても思えないです。	
まず、就労は難しい、言葉はずばらしいが、当施設で就労できる人は何人いるか。	
就労に対しての具体的な説明がないのでよくわからないし、不安です。	
家から出ないので、就労することができません。就労できる状態ではない。	
就労できる人には良いことだと思う。まだまだ、弱い立場に立たされているので。	
自立支援法自体に納得いかず、就労など考えられない。	
一般就労はとても無理なので、現状に近い就労支援B型と考えている。	
受け入れ企業がかぎられていること、田舎の方では、あまりないように思う。就労できない者はどうなるのか、考えていただきたい。	
支援が進められても現状では就労への不安が大である。	
重度の子は就労が難しいと思う。	
就労ができる状態ではありません。考えたこともない。	
就労ができるような状況であれば、支援のしがいがありますが、とてもこのような状態でないため、何か蚊帳の外の感があります。	
就労困難な人もいるという実態を反映していない。	
「福祉就労」はまでも「一般就労」は受け入れできる企業の体制がどこまでできているのか、不安で、それが一番のネックになると思います。	
就労移行が進む中、就労できる方は幸せですが、わが子のことを思うと難しく、不安になります。	
田舎での就労は非現実的だと思う。それよりも作業所で楽しく仕事できて、工賃の援助をしていただきたいと思う。	
重度の障害は、特にですが、現実には就労出来る状態ではないです。	
就労支援が進んでいるとは思えない	
就労支援といっても、就労が出来な者もいるので。	
就労先が広がっているようには思えません。	
就労支援者に該当しないので、特になし	
不満不安	

就労につきたいと思うが、仕事をする場がない。
就労の受け皿が今後本当にふえるのかどうか心配。
就労の支援といっても難しいのが現実。ゆったりとした中であればいいが、現実はほど遠い。
就労へはあこがれと不安があり、心配の方が多く、長い目で見てもらいたい。
将来、就労したときに、ジョブコーチがちゃんとついてもらえるのか、不安である。
所得保障の面では就労できればと思いますが、年齢が高くなるといろいろな面で就労は厳しい。
自立に向けての支援が進められても本人には不可能のことで、一生の保障を望む。
知的障害が重いので、一人では自立できない。
誰だって、仕事をしたいが、自分でできない。理想です。
旧厚生省と旧労働所の連携のなさ
現実を知らない役人が決めたこと、うまく行くはずがない。
就労はできない。
就労への支援といっても、社会の受け入れができていないのに、考えることはできません。
重複障害があり、とてもないけど就労は難しい。
重複障害のため、就労がむずかしい。
重複障害のため、就労自立は困難である。
重複障害のため、就労自立は困難である。
働く気持ちをもっていても体が思うようにならない者にはとても悲しいと思います。
ハローワークの方にこの点を伺ったところ、今のところは変化はないとのことでした。
何も支援法が整っていない体制で、具体的な(納得のいく)体制で行って欲しい。
グループホームからの通所による就労が望ましい。
本人に見合った作業などを考えて欲しい。本人の対応能力を見極めた上で、判断願いたい。
本人の特徴をしっかりとらまえ、進めてくださることを願っていますが、能力的にどうしても無理な人もいることを忘れないで。
より一層の改善をお願いしたい。自宅から近い所へ作業所をつくってほしい。
就労支援が進められるのは結構だが、就労後のフォローも考えていかなければいけないと思う。
就労できれば親としてうれしいが、実際に現場で指導して下さる方が、この子たちを理解(福祉的な気持ち)でして下さる方であれば、就労につけないと思う。
就労への支援が進められると言っても、それは、軽度のごく一部の人に限られると思う。大半は、作業所での生活が続く。障害のある人は、特に人間関係で挫折する人が多いので、ジョブコーチなどの支援をお願いします。
自立支援法とさわいでいるが、障害者への就労は大変むずかしい。事業所・会社に就労口を大にしてほしい。また、授産所をもう一回り大きくしたらと思う。
特に、進められているとは思わない。就職していく企業が増えて、そこでの障害者に対するケアしてくれる人がいないと意味がないと思う。
働けるレベルの人は、自己の能力を活性化させるべくがんばって欲しい。周りの人の協力の下に。
障害者といってもいろいろ。一般社会への就労はほとんどの人が不向きですので、働く場所づくりには心配りが望まれます。選べるくらいにたくさんほしい。
一般就労を目指している者には、門戸が広がっていくのはよいが、就労をサポートしてくれる人材の育成を望む。
企業へ就職するだけでなく、本人に合ったいろいろな形の就労があっていいと思います。
行動障害のある者への理解ある事業所を望みます。
個々の能力に応じて身につけられる支援をしていただけたらと思う。
就労先の受け皿を増やして欲しいと思う。
就労支援は確かによいことだと思います。ただし、能力があっても人間関係(コミュニケーション)のとり方ができないのが、知的障害者である訳で、障害区分だけで決めるのではなく、本人の意思を尊重すべきです。
就労支援への法的整備をしてもらいたい。
就労につくことによって社会的義務を果たすことがより一層障害を持ちながら、なおかつ仕事をしたい人にとって就労の場が広がるので期待しています。

希望・意見

就労するには、受け入れ先が少ない。
就労には、まわりの職場の理解、援助者がないとむずかしいのでは。
就労できる企業を増やしていただくこと、就労した人が長く続けられるような支援をお願いしたい。
就労できる施設を多くしていただきません。
就労に向けて頑張ろうとする気持ちが持ててよいかもしれないが、その就労の質のフォローが不安です。支援員の増員と対応が望まれる。
就労を受け入れてくれる側の一層の理解を指導していただきたい。
就労支援で、実際に働ける場が少ないのでは。
障害者にできる仕事を回してほしいと思う。
何も支援法が整っていない体制で、具体的な(納得のいく)体制で行って欲しい。
大変結構なことであるが、①加重労働にならないように、②最低賃金を保障するように、可能な限り幅広く、持続するシステムにしていただきたい。
できるだけ、地元(自宅から通える所)もしくは今の施設で仕事をさせたいと思います。入所でなく、あくまで通所で。
発達障害について理解ある事業所をします。
働く場所・職種をできるだけ多く設け、本人に合った仕事で楽しく働くことが出来るれば良いと思います。
現状(就労のむつかしさ、受け入れ先を探すことなど)を見定めていない。行政の努力はしてもらえないのか。
就労といっても障害者に対する企業側の理解がなければ簡単に就労できないと思います。また、一時的に就労できても、途中でいろいろな障害が出てきて長期的に就労するのはなかなかむずかしいと思います。
働く場がなかなかないのではと心配です。市町村がもっと力をかけてほしい。
子供が自立できるチャンスの一つだと思います。親離れができるきっかけになると思います。
実態に合わせる。
就労の受け入れ先としての一般企業が少ないので、中間的な福祉工場を作ってほしい。就労が可能な人は限られていると思う。
障害者が就労できる企業が増えることを望みます。どんな就労先があるか、情報がほしいです。
障害者をよく理解して働かせてほしいし、生活保護程度になれば(年金も含めて)と思う。
どんどん増やしていてもらいたいと思います。
福祉工場などを作ってほしい。
本当に就労の練習をさせてくださればとてもよいと思いますが、
よいことだと思う。
今後とも所得保障をきちんとしてほしい。
最低賃金の保障
十分な議論をしていただきたい。
所得が多いと預けるのにもものすごくお金がかかってしまいます。少しでも軽くなればうれしいです。
所得保障は必要である。
どんどんいろんな意見を出して行って、もっともっと利用しやすいようにしてもらいたいと思います。
人並みの生活ができるような保障を考えてもらいたい。
一人に3万円ぐらいのものを行政の方で買い上げてほしい。
まずは、就労のクリアが先決。就労できた人に対しては、所得保障も必要。
もっと利用者、事業者の意見を取り入れてほしい。
利用料が収入の2~3倍なので、年金などがもらえない人は利用しにくいと思うし、交通費の補助も施設利用ではないので、家の近くに利用したいところがあるとは限らないので、交通費の保障もしてほしい。
皆がもう少し利用しやすいことが望まれる。
障害者やその家族、関係者だけが自立支援法を知っていても意味がない。地域の人、事業経営者、従業員全員の理解がないと障害者の就労は難しいと思う。
就労が重視され、支援が進められることは大変良いことだが、実際企業の側に相当の理解が得られないことには前進はないと思う。また、企業に対し、何らかの助成が無ければ

理用件	自立支援法による就労支援とのことであるが、障害者は変わらない。職場が変わらなければならない。就労支援の名のもと(隠れ養として)に負担増を強いているのはナンセンス。
不明	特になし
	自立支援の対照年齢の制限はあるのか、老人介護との関係がよくわからない。
	別になし
	よく分かりません。

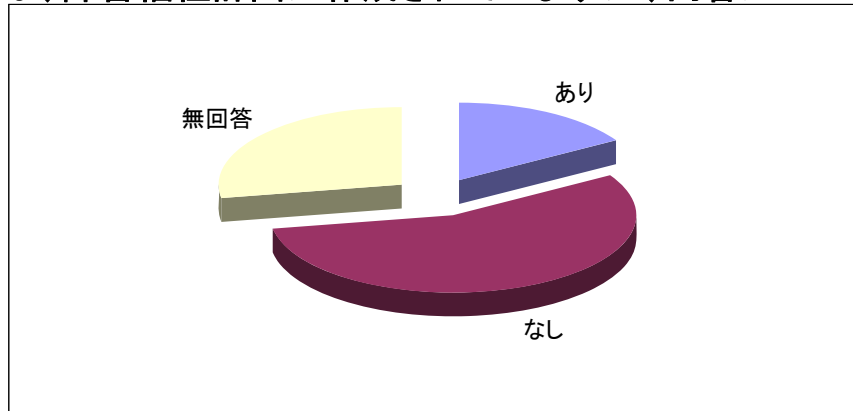
9 所得保障についての意見

希望	今の所得では、これからの負担を考えるともう少し保障があればよい。
	<u>親亡きあとのことを考えると是非所得保障を考えて欲しい。後退のないように良い方向になってほしい。</u>
	国の財政、家庭のくらしのバランスを取りながら、よろしく願います。
	<u>検討が進んでいることは、伝わってこないが、食費、交通費を上回るだけの所得はほしい。今、通うだけマイナスになっている。</u>
	検討でなく保障を全部してください。
	障害者年金が現在重度A判定なのに。2級です。判定が重度になれば年金をスムーズに1級にしてほしい。
	所得保障はこれからもしてほしい。所得保障は当然のことだと思う。
	少なくとも交通費(一日送迎 300円くらい)
	貯蓄に対して上限をつくらないでほしい。
	<u>人間として、生きていくために働いている人に対して、一定の保障をするのは当然だと思う。</u>
	年金額が、一人で生活していける額に増えるが、作業賃金額をふやしてやってほしい。
	入ってくる少ない収入より出て行くことが多いので、所得保障は良いと思う。
	<u>本人が軽度か重度で話は違うと思う。重度で、所得に見合う仕事ができないなら、中途半端に保障されるより、何か別の方法で生活できるように考えて欲しい。(年金、手当以外の労働収入の面では――)</u>
	<u>助かります。障害といえば不況に陥るとすぐ解雇されることが多く、その度に生活の安定を失うので、この制度は、年金と変わらないくらい良いことだと思う。</u>
	衣食住の保障と少しの楽しみを組み込んで欲しい。
	今の世の中で生活していく上で最低賃金を考えてほしい。
	親、家族がいなくなっても生きていける保障をしてほしいと思う。
今の世の中で生活していく上で最低賃金を考えてほしい。	
障害者にも最低賃金法を導入すべきと思います。	
障害年金等の年金で生きてゆける制度であってほしい。	
自立した生活を送るために必要な所得は最低でも保障して欲しい。	
<u>当人は、所得に関することは説明しても理解出来ないようです。家族もまったく気にしていませんが、賃金をいただいたときは驚きとともに、社会のほんの片隅ですが、参加することができたことに感謝致します。所得保障に関しては、成立すれば良いことと思いますが、内容までは考えが及びません。</u>	

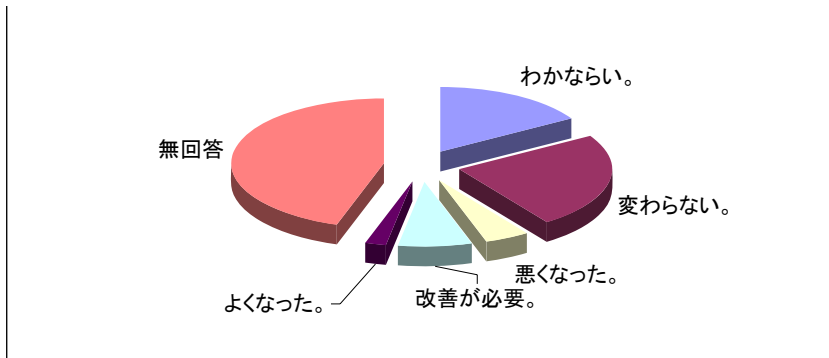
	<p>なかなか難しいと思います。最低賃金を得られれば、良いですが、事業主の経営も大変だと思います。</p> <p>確保してほしい。</p> <p>施設利用料金ぐらいは保障してほしい。</p> <p>障害者にとってどこまで安心した生活ができるのが、見守りたい。</p> <p>障害の程度にかかわらず、すべての障害者が安心して暮らせる最低限の保障は不可欠。</p> <p>将来、一人で食べていけるよう、人間らしい生活ができる程度の保障をしてほしいです。</p> <p>所得保障があれば、働く側にとっては良いと思うが、雇う側にとってそれなりの効果があがらない限り、一方通行では雇用側が大変と考える。雇う側にも何らかの保障が必要ではないかと思う。</p> <p>所得保障が安定するようお願いしたい。</p> <p>自立した生活を送るために必要な所得は最低でも保障して欲しい。</p> <p>是非実現してほしい。</p> <p>誰もが、安心して暮らせるだけの保障を考えてほしい。</p> <p>地域格差が出てこないように検討してほしい。</p> <p>なんとか頑張って就労している人に対して、一人で暮らしていけるだけの保障を希望します。</p> <p>人間らしい暮らしができるように配慮してほしい。</p> <p>年金プラス授産工賃で生活ができるようにしてほしい。</p> <p>年金アップがベターですが、少しでも本人の収入が増えればよい。</p> <p>年金だけでゆとりが少しだけできるような暮らしをさせてやりたい。</p> <p>病院の自己負担、散髪代、諸々の諸経費がかなりかかるので検討して欲しい。</p> <p>普通の生活ができるような所得保障をお願いしたい。</p> <p>良いことだが所得に見合った仕事ができれば良いが、それに税金がかかるようでは困る。</p> <p>よろしくお願ひしたい。</p> <p>利用料、食事代くらい(1万円)の作業賃金がもらえると助かる。</p>
疑問	<p>この子たちの所得とは一体、保障って一体何？</p> <p>所得はあればある程よいとは思いますが、わたしは必要であるのなら、その能力があるのなら負担すべきと思います。しかし、その能力がないものに所得だけ増やし、負担額を増</p> <p>所得保障については、何も改善されないまま、サービス利用の1割負担がかかることになったために、障害が重い人ほど自己負担が増えてしまう。これでは、自立支援と言いつつ、自立を阻んでいます。</p> <p>通所の給料は何千円のみ。0に等しい。年金のみの生活で親のが死んだらどのようにしていきたくのでしょうか。</p> <p>所得保障よりも働く場がないのでは。</p> <p>年金などのみ、残りで生活はくるしいのではないか。</p> <p>所得保障の内容がよく分からない。</p> <p>障害者年金と作業賃では実際に生活ができない。</p> <p>何をどう検討しているのか、決まったことがいつまで続くのかと疑問をもってしまう。</p>
不安	<p>現在は、本人と同居しているので、なんとか生活していますが、これから先、生活できるのかと不安です。</p> <p>就労にも賃金が安いので将来不安。</p> <p>手元に残る金額のあまりの少なさに驚いている。大変不安である。</p> <p>現在は、困らないが、親亡き後の生活を考えると、一割負担など、年金だけの本人の所得では、生活に不安を感じる。残してやるお金はいつまでもあるとはいえないので。</p> <p>賃金が安いうえ、年金も少ない。親がいなくなったとき、子供はどうやって生活をしていけるか、とても心配、不安。</p> <p>親も年金生活等で、体力、金銭的な負担がかかるようになれば共倒れになっていくと思う。</p> <p>現在の作業所での収入より持ち出し分の方が多く、本人の所得での生活ができないように思います。親亡き後のことは不安でなりません。</p> <p>年金の中で、生活ができますが、親亡きあとが心配です。</p>

負担軽減ほか	医療費の見直し
	就労できていないのに、所得保障なんてあったものではない。まず、1割負担を全廃すべきだ。
	障害者にも最低賃金を導入すべきと思います。
	所得保障も重要だが、その前に。
	大変厳しいことが多くありすぎる。
	大変厳しいことが多くありすぎる。
まず額に汗してが一番です。	
不明	特になし
	本人(息子)に睡眠障害があり、眠る時間、起きる時間が毎日違っているので、作業所へも行けていません。現在、遠距離介護中で、息子に手がまわらない状態です。自立支援法に関して、よく分かっていないので意見は書けません。
	内容を知りません。
	よくわからない

10 市町村では、障害福祉計画が作成されていますが、内容について市町村から説明がありましたか。



11 地域相談支援事業が始められているが、これまでと比べての意見



(※回答者のみの統計)

悪化	サービスを受けていたときには、地域担当者の方が、初めの頃は来てくださっていたが、何度も担当の方が変わられると全く来られなくなり、電話連絡のみでした。利用者の状況これまでは個人の状況に合わせ、手づくりの対応・アドバイスが受けられましたが、最近では、事務的で書類で動かされているように思います。前より悪くなっているように思います。
格差	地域差が気になります。
機能不全	それがあること自体知りませんでした。まったく指導されていない。地域生活支援センター等ができ、相談員への相談がますます少なくなっていると思います。相談員という役柄をなくして、他の事業にお金を使われたらと思います。
効果あり	専門の知識のある方が来てくださり、とても助かっています。家に何回か訪問してくださり、日常の話を聞いてもらっています。その中でカリキュラムを組んでもらっています。不十分ながらも場所が確保させ、専任相談員が配置されたことは進歩。現在は利用者が限られているので、今後は関係者が情報を交換し、真に必要とする人に対応できるようにしたい。改善されている。
整備充実	この事業、市町村がするの？自治体は何ら体制を整えてないのでは。小規模町は自治体の態をなしていない。障害によって利用できる場所が減った。障害者のニーズに応じて支援が受けられるようになるのはうれしいが、我が町では、まだ、自立支援協議会ができていない状態です。受け皿をもっと早く作って欲しい。以前、あったサービス(日中ショート)がなくなり、不便なところがある、不便になった所を利用できやすいように便宜を図って欲しい。相談に来る人はごく限られている。専門相談員は計画的に自ら外へ出て行って欲しい。どの地域にも専門のコーディネーターがおられることを望む。不十分ながらも場所が確保させ、専任相談員が配置されたことは進歩。現在は利用者が限られているので、今後は関係者が情報を交換し、真に必要とする人に対応できるようにしたい。これから利用する機会も増えてくると思われる。充実を期待。わかる人材が不足し過ぎている。障害者の身になり家庭の身になり考える気持ちと能力のある人を育成してほしい。
不信	相談していてもすぐに他の方に漏れて、守秘が守られているかが心配。
不変	変化なし。相談員さんのみです。地域自立支援協議会のメンバーさえ決まっていないし、その中に現場を把握している保健師等が入る可能性が少ない。何も変わっていないと思う。
不変	変わらない 以前とあまり変化はない。 相談しても、相談してよかったとは思わないことの方が多い。 特に何も変わっていない。

	<p>特別変化はない。地域相談支援と言われても身近なものとして感じる事が無い。相談員も決められているが、接点がほとんどない状態では事業として成り立っていないのではないか。</p> <p>内容は以前と変わらないと思う。</p>
不明	<p>未だ理解していません。</p> <p>聞いていない</p> <p>これまでのことがよく分からないので、どうなのか、今、どうなったのかもよくわからない。</p> <p>市から個別にパンフレット等の配布をしてほしい。</p> <p>事業計画はもちろんのこと、全く連絡がないのでわかりません。</p> <p>説明はありましたが、何回聞いても納得もいかず、わからない。</p> <p>相談支援を受けていないので、比較できない。</p> <p>地域生活支援が始められていること自体知りません。</p> <p>地域相談支援事業、はじめて聞く言葉で尋ねられていることがわからない。</p> <p>地域相談支援事業は、使っていないので内容もよくわからない。PRが必要に思う。</p> <p>地域相談事業がどのような内容かわからない。</p> <p>どういっものかが、よく分からない。これまでも、利用したことがない。</p> <p>内容を十分に理解していない。</p> <p>まだ利用してないので分からない。</p>
不明	<p>よく分からないし、相談に行ったことがない。講演は聴いた。</p> <p>分からない</p>
不利用	<p>利用したことがない。</p> <p>利用したことがないのでよく分からない。</p> <p>利用したことがないので分からない。</p>

12 地域生活への移行に対する意見

賛成意見	<p>とても良いことだと思います。親も子も生きやすい世の中が一番です。</p> <p>保護者が元気であれば(元気なうちであれば)地域に帰ってもよいのではないかと。</p> <p>よいことだと思う。</p>
移行の仕方	<p>状況に応じて柔軟な対応をすべきである。無理のない移行が望ましい。</p> <p>もう少し動き出さないとわかりません</p> <p>重度の障害者も生きがいをもって暮らせるような移行をしてほしい。</p> <p>もっと進めた方がよい</p>
	<p>グループホームを利用することしか考えられない。グループホームをもっともって増やしていかないと！</p> <p>障害のある人が、希望すれば、だが、地域で生活できるようにしていくことは、よいことだと思う。でも、ただ、推進だけされるのはどうかと思う。まず、受け皿の方をしっかりと整えてからのことだと思う。</p> <p>生活支援センターがしっかりと相談にのってくださったらよいと思います。</p> <p>全部が、地域で受け入れてくれるとは思われないので、利用する本人が合うところで生活できるようになればよいと思う。</p> <p>地域が受入がたいものまで無理に移行させないでほしい。</p> <p>障害者を理解し、協力していただくには、障害者本人が地域に住み、地域住民と交流することが、最も有効な啓発活動になると信じる。しかし、地域で安心・安全に暮らすためには、関係者が努力することはもちろんであるが、行政(県・市町村)より関係諸機関(医師会、警察、消防等)に協力を要請していただきたい。</p>

地域整備

地域生活への移行がスムーズに進むためには、もっと、受け入れ体制を確立されていないと無理です。
地域で障害者を受け入れる施設等がなかったら、地域生活もむずかしい。地域住民の理解が必要。
地域生活の移行と言え、聞こえはよいですが、いろんな意味で、その地域の理解と協力があってこそです。ポンと放りだただけではダメです。理解と協力があれば、健常者、障害者お互いに相乗効果が出るはず。
地域の人の受け入れの気持ちを変える活動を活発にしてください。
地域社会の受入もできていないのでは？
できる人には手厚い見守りなどを推進してほしい。
日中活動については、地域活動支援センター1カ所あるが、居住支援がなければ安心できない。
バリアフリーで地域で暮らすことができればいいが、自立が難しい子を地域生活させるためには支援(やさしく)してくれる方がたくさん必要と思う。
改修費、補助金の増額。家賃の一部補助など、抜本的に改善してほしい。
仕事ができる所を増やしてほしい。福祉作業所が一つあるだけなので。
地元へもっと障害者の施設をつくってほしい。
障害が重いので、親がいなくなれば、グループホーム等が充実していなければ、不可能だと思う。
自立できる子どもたちにとっては、地域に溶け込んで見守られながら生活できれば幸いです。
通所中の子ども達を改めて「地域へ」とするより、現在の施設の法人がグループホームなどを設けて進めて欲しい。利用者は応分の負担はすべきだろう。
やはり生まれ育った場所で、いろいろなサービスが受けれることはとてもありがたいです。親も年をとり、遠くへでかけることが難しいのでよろしくお願いします。
現実(障害の実体)をよく見てほしい。グループホーム、ケアホーム設立への補助、人件費の補助、人数を増やすなど。
賛成ですが、個別の支援が充実されないと安心できない。
住まいの場で家賃が安ければ、修理が即伴う。公的に何とか。
まだ、社会の隔たりがあると言われますが、みんなとたくさん交流はしたいと思っています。
生活をしていく中、きちんとしたサポートがあればと思います。
近くに施設がないので、開設する必要があると思う。
民生委員に勉強してもらって、広報などに広報活動をしてほしい。
もっともっと子供が市町村での活動に参加しているところが増えてくれることを望みます。
早めに作って欲しい。
老人ばかりに流れ、障害者のサービスはとて地域で生活できるサービスがありません。
受け入れ体制が確立されてないまま、進められており、公の無駄遣いとなっている。障害者をバカにしている。
今まで、障害者を区別して、別の場で教育してきた社会だったと思う。周りの環境は、急には変わらない。建物だけ作っても道は歩くな、外で出すなどなのか、社会の目であり、本音である以上、地域生活は送れるはずはない。
受け皿ができていないのに地域と言われても！(県北)
市の職員も戸惑われている感じで、ハード面は整備されてもソフト面が果たして追いついていくのか、疑問です。
現実に、論外です。
重度の場合、家族の負担がますます増し、大変です。
生活基盤を整備することが先決ではないか。
脱施設化は正しい方向と思うが、国は福祉費抑制策として利用している感あり。警戒を要する。
地域に入って生活できるか、問題があります。
福祉サービスが低下している中で、こういう制度だからといって押し進められても、利用者や家族が負担になるばかりとしか思えないです。
重症の人に難しい。
自立できないものは地域生活に入れない。
地域生活ができるような体制等何一つとして整っていません。

批判意見	地域で生活する施設がない。
	地域でも受け入れる先が少ない。
	地域とは、それぞれが生活する場所であって、親元とか学校生活をした場だけではないと思う。
	日中を過ごす場所となる地域施設が整っていない。
	不安である。いろんな犯罪に巻き込まれる恐れもあり、厳しいのでは。
	現実的に、論外です。
	重度の場合、家族の負担がますます増し、大変です。
	生活基盤を整備することが先決ではないか。
	脱施設化は正しい方向と思うが、国は福祉費抑制策として利用している感あり。警戒を要する。
	地域に入って生活できるか、問題があります。
	福祉サービスが低下している中で、こういう制度だからといって推し進められても、利用者や家族が負担になるばかりとしか思えないです。
	まだまだ地域の人に受け込むことはむずかしいです。
	地域に出ても受け止めてくれない。
	理解のある人が、はたしてどのくらいいるのでしょうか。大変ですね。
	ただ、地域へではなく、働く場所なり、障害者の居場所の確保等ができて、はじめて地域生活だと思う。
	親元からの通勤であれば、自立が進んだことにはならない。
	無理です。
	受け入れ体制ができていないのに、推進は考えられない。
	地域生活の基盤未整備
	地域で生活させようとおもってもケアホームとかがない。
地域での受け入れの形ができていないので、移行できにくいと思う。	
地域の受け入れができていないので、無理だと思う。	
重度の子はむずかしい。	
不安	地域生活への移行といっても、今は家庭でいますので、地域生活をしています。反対に親がいなくなっても住むところが心配です。
	地域生活への移行とはどんな顔しているのか。地域生活への移行など考えられない。
	なかなか社会への移行は厳しい状況です。
	地域で安心安全に人並みの生活を送る手だてがあるのか。入所施設は作らない。グループホームで果たして生活できるのか。
	周りがどの程度理解されているのか、わからないので不安です。
	脱施設は賛成であるが、重度の障害者にとっては、地域生活をするには不安が大きい。
	地域に帰っても行き場の無い人が多いのではないかと。生活の場所にしても、グループホーム、自宅等で補えるのか。重度の人の居場所の確保はできるのか。福祉制度だけで本当に充分安心して生活できるのか？親の後の生活の保障がどこまでされるのか親として本当に心配です。
	尼崎市では、17、18年度は、施設の設立は0で、各自グループホームなどで対処するようにとのことで、なかなか、厳しいことだと思います。
	施設から出て、地域での日中活動の場、本人に合う受け皿があれば良いが、人数に制限など心配があります。
	地域によっては負担増が出てくるのではないだろうか。
良いことだと思いますが、安全に生活するのが難しいこともおおくなるのではないかと心配があります。	
よいことだと思いますが、不安なところがある。	
現行継続	今までどおり施設での支援をお願いしたい。
	親が活着ている間は、同居通所させ、無理になったら園に入所させたい。
	地域生活への移行は無しで今まで通りが良い。

	重複の障害があるので、地域での生活は難しい。
所得保障	地域生活イコール親との同居みたいなことになってしまいそうだが、本当は本人が自立できるよう、生活面での様々な援助が必要です。 最重度で何をすることも見守りなり、介助が必要で、利用料をその分払わないといけない。でもそんな状態では自分自身で稼げる額も少ないし、貯金をしておいてやれば、減免の対象にならないしー、どうしたものかー。
周知不足・不明	地域生活への移行は耳にしていますが、これも我々には周知がないので、状況がわかりません。 地域生活も安定的な運営がなされる見通しがハッキリ見えません。 地域にもどること？他人任せにしないこと？よくわかりません。 具体的に移行するというのは、どういうことを言うのでしょうか。まだまだ内容が現れていないと思います。 よくわからない。 分からない
理解	地域の方々の理解と協力が大切だと思う。 地域の中で生活していくことの難しさを実感している。 地域の人達の理解がえられればそれはよいことだと思います。 地域の理解と個人の対応・支援が整えれば、理想的なことだと思う。

13 障害者の高齢化に向けての意見

高齢施設共存・ 障害高齢者用施設	親と一緒に入居できるような施設、親の亡い後も入っていられるようなところがあればよいと思う。
	介護保険は65歳より利用になりますが、知的障害者は年齢をもっと若い年齢で使えるようにしてほしい。
	障害者が高齢になると、老人のグループホームが利用できるのでしょうか。できるとうれしいな。みんな一緒だから。
	障害者の親が亡き後も、安心して生活できる社会を作らなければならない。障害があっても一般の施設に入れるようにしてほしい。
	障害者も認知症に患っていると聞いてますが、老人施設とのタイアップはどのように進むのでしょうか。成年後見制度の利用状況も気になります。
	障害者も、一般の方と同じ施設で生活できるのでしょうか。
	親亡き後の高齢保護が望まれます。
	現在の老健施設や特養施設のような施設に障害のある人も入れてもらわないと受け皿がないと思う。
	高齢になっても居られるところが良いと思う。
	子の高齢化の前に親が高齢で、子の面倒が見切れない人も多い。かといって施設が充分な対応ができるのか。地域で暮らす者の不安は大きくなるばかりと思う。老人施設を障害の有無にかかわらず利用できるよう一元化されてはどうかと思う。
	障害者の老人ホームが必要だと思う。就労できる年数は限られていると思うから。
	障害者は老化が早いと言われますから、昔より長生きする人も多くなり、一般の老人と同様、専門の老人施設が必要と思われます。
	障害者と親と一緒に入れるような施設ができればと思う。
	生かされている間、人間らしい生活が送れるよう支援していただきたい。
親亡き後の人間としていけるだけの支援保障	
高齢化とともに身体の機能も低下し、医療機関、施設等の利用も増えてくると予想される。高齢者福祉と整合性を保ちながら、計画的に対策を講じていく必要があると考える。	
高齢化になると援助して欲しいところがたくさん出てきます。充分なる対応をお願いしたいです。	
高齢者にもできるような作業、仕事を考えてください。	
子供が高齢になったとき、親はもういないので、心配です。公的支援をお願いしたい。	
障害者が高齢になったとき、サポートしてくれる肉親がほとんどないのが、現実で、公が何らかの手を打って制度を作って欲しい。	

支 援	その人その人に合ったプランが必要です。グループホームが良い方は、施設の充実を、わが家で過ごしたい方には、行動、家事(なくなりましたが)のサービスの充実をすべきです。
	費用負担が多くなると思う。行政が福祉費用を計画すべきである。
	安心して暮らせるような施策を望んでいます。
	安心して生活できる環境作ってほしい。
	親亡き後の生活が、普通に送れるように、早やうちから、多くの人とのかかわりがもてる場面を増やして欲しい。
	介護保険との統合が考慮されているが、その場合でも認知症の人たちとは異なる諸配慮が必要。
	高齢化に伴い、個人個人の状況がそれぞれ変化し、あかじや園の運営にも影響してくると思います。もうすこし詳しい将来図が描ければと思います。
	高齢化により、寝たつきり状態になったとき、対応を考える時期に来ていると思います。
	高齢になり、体力気力ともに衰えて来たとき、どのような状態[*]ていることがベストなのか、本人の自己決定がある人はよいのですが、まわりのスタッフでひとつのマニュアルをつくることも必要だと思ふ。
	保護者も現在各々高齢になっている。親亡き後の世話の面倒も考えられない。これらの保障をお願いする。
	高齢障害者の支援体制
	高齢になってもきちんと生活していけるように体制を整えてほしい。
	地域生活が進む。誰が支える。若い人と年配ペアでも重度では無理。お医者に近いところ。
	地域でボランティアたちにより一時預かりがあると、親が病院や用事で子供を見てくれると助かります。
	年齢に合わせて、体調の管理ができるよう望んでいます。
勉強してほしい。親亡き後も安心して生活できるようなサポート体制の確立をしてほしい。	
老人福祉と同じように障害者を見てほしい。	
資源充実	親も高齢化、何とか元気うちに安全で安心して生活できる場所をと思っていますが、なかなか。
	高齢者用の受け入れができる場所があればよいと思う。
	障害者も高齢になると、親も高齢。必死に子のために生きてきて、その先を思うと不安です。施設はだめと言われても重度の子は24時間守ることが必要。デイサービスとか、小さ地域生活移行が考えられている中で、高齢者になったとき、どこか、引き受けてくれる所はあるのだろうかと思うと、障害者用の老人ホーム等もできることを望みます。
	地域生活はむずかしいと思うので、老人ホームのようなところをつくってほしい。
	現在の事業者に附属するような形の老人施設(作業はできない、利用者負担金は増える、通院など病に関する支援が多くなる)を作って、いつも自分の家に居る感覚(余所へいかない、なじみの人と一緒に暮らせる)で起居できるようにしてほしい。
	施設、グループホームが必要。
	なんだかだといっても病気、高齢にともなう困難を受け入れるところは是非ともあってほしい。
	受け入れ先を作っていただきたい。
	お年寄りが利用できる施設はとでも多くあるが、知的障害者の利用できる施設をもっとつくってほしい。
	親が元気な間に適切な支援が受けられる場所を早く作って欲しいと願うばかりです。
	親として切実な問題と思っている。障害者が安心して暮らせる施設をお願いしたい。
	親亡き後の障害者の生活を安心して運れるよう願っている。できれば老人ホーム(ケアホーム)のようなところで過ごせれば安心。
	親も子も年をとり、体も不調になり、この先不安である。是非寮での生活を望む
	親も年を取ってくるので、親子で入れる老人ホームのようなところがあればと思う、費用や所得に応じて。
	障害者が高齢となって、両親がいなくなっている障害者が多くなると思うが、グループホームによる協同(居住)で生活するような場所が少ない。
年老いても安心して暮らしていける場が必要だと思ふ。	
一人で生活が難しい障害者にとって温かい家庭のようなグループホーム等を、だれでもが入れられるようにつくってほしい。	

	<p>安心して入所できるグループホーム・ケアホームを作って欲しい。</p> <p>入所施設に老人ホーム的なものができればありがたい。</p>
障害者重視の施策	<p>健常者の福祉先行。障害者についてもっと本腰を入れてほしい。障害者に厳しい施策ばかり。これでは死ねと言っているのと同じ。</p> <p>高齢で障害のある方は、普段の生活自体が大変なので、もっときめ細かなサービスがすぐ対応できる状態を作ってあげてほしい。</p> <p>高齢になっても安心して生活できるような社会になってほしいです。高齢になっても保障してほしい</p> <p>施設から出て、地域で暮らす方向に進んでいますが、地域で皆が安心して暮らせるような受け入れを早急に国を巻き込んでやってほしい。</p> <p>障害→高齢ではなく、障害→高齢+障害と考えたい。単純に痴ほう老人とも違う。</p>
	<p>誰とどこで、どんな、生き方をするようになるのか、考えられず、障害者の高齢化対策をもっと話題とし、考慮すべきと思う。</p> <p>障害高齢者は、入所施設が一番安心だと思う。入所施設は絶対必要だと思う。</p>
	<p>障害者一人になったとき、受け入れてもらえる施設(入所)がほしい。</p> <p>瀬戸内市でも、親亡き後の施設を希望していましたが、通所の施設となりました。10年以上運動してきたのですが、制度が変わったので、残念です。今後、旭川荘がどのようにしてくださるのか、期待しています。</p> <p>非常に不安である。囚人でも衣食住を与えられている時代なのですから、親亡き後、入所でき、安心できるような入所施設を作ってほしいものである。</p> <p>毎日言われていて変化がないことですが、安心して子供を預けられる、いろいろな個人にあった所を見つけられるように希望を聞き入れてもらえる施設が多くあれば良いのにと思います。</p>
	<p>入所施設</p> <p>地域で暮らすことばかりがよいとは限らない。入所施設も必要だと思う。</p> <p>親も子どもも年を取り、親は心臓病を患っており、子どもとの生活はどういできない。子ども何も自分ではできないので、心配だ。施設にお願いする他はない。</p> <p>障害者が高齢になるとともに親が高齢になる。以降は姉妹に見てもらわなければならないが、施設無くしてすべての面倒は無理かと思う。</p> <p>障害者だけの施設を作って欲しい。</p> <p>障害者と高齢者は根本的に異なることが多いので、その点の見直しが必要ではないか。</p> <p>親亡き後、障害者の我が子がどのように生活していくかが、とても心配です。親としては、兄弟に負担もかけられないと思うので、介助していただける施設で生活できればと思っています。</p> <p>障害者の介護施設の充実。</p>
	<p>親が元気なうちは、親のサポートのもと頑張れますが、親の高齢や親亡き後、だれがサポートするのか。障害者が一人で生活していく所があるのか。とても不安。</p> <p>親が高齢に向かって子供も将来不安。親亡き後、誰が看取ってくれるのかが不安である。</p> <p>親亡き後がどうなるのか、心配。親はとても不安です。</p> <p>親亡きあとは心配です。前より高齢化はあったのですが、前はどうしてましたか。</p> <p>親も年をとっていきます。兄弟がいても家族があります。</p> <p>これからだんだん年をとっていき、生活やお金がどうなるのか不安である。</p> <p>40歳になり、親、子どもとも高齢化になり、弱者(貧困者)は将来どうして生きていけるのかと毎日不安だ。成年後見人の支払い等、年金では支払い不能になる。</p> <p>65歳で老人施設に入所と現在ではされていますが、老人と同じ対応でいいのでしょうか。わたしたちの地域では、障害者の入所する施設がありません。</p> <p>いつまで通所できるのか、その後どのようにすればよいのか分かりません。</p> <p>親がいなくなったり病気で見てあげられなくなったときのことを考えるととても悲しいです。</p> <p>親自身も高齢になっていく中で、二重三重の不安を抱えている。</p> <p>親亡き後、不安である。</p>

	親亡き後に誰が面倒をみるかが、大変心配です。後見人制度が順調に機能を発揮してくれれば幾分かは助かると思いますが。
	親亡き後のことが不安です。また、親の病気、失職などで、子どもに関わる時間がなくなっていくうちに障害の重度への進行が予想される。
	親亡き後の生活が、今のままでは心配です。
	親も高齢なので、いつまで一緒にいてみてあげられるのか、すごく不安である。そのときこそ、デイサービス、ショートステイ、ホームヘルパーなど、小規模過機能型サービスを受けられるようになるとういと思う。
	親も高齢になって、この先、とても不安である。寮での生活を望む。
	介護保険と自立支援法の利用法の利用ができないのは将来不安である。
	高齢化は誰も避けては通れないし、親亡き後の心配は尽きぬが、それより先に病気になったときなどのため、これからも施設が必要なときに、退寮しなければならないことへの不安が先に立つ。
不	高齢化を考えると不安である。食事は十分配慮いただいているが、高齢化に伴う医療等が特に不安である。
安	これが一番の悩みだ。子も親もどんどん年をとってますます不安一杯だ。
	先行きが不安なこともある。
	障害者の両親が亡くなった場合、本人がどう生活していけるのか心配です。
	障害者本人が高齢になったら、親はもっと高齢か、もしくはいない場合もあると思うのだが、そうなったら障害者本人はどう生活していけばいいのか不安である。
	親なき後、安心して生活できる場所があるだろうか、―――心配です。
	親亡き後のことについて気になります。
	親の高齢とともに、ますます不安が生じます。
	これから先が不安です。もう少し考えてほしいです。
	これからますます親子で高齢化となり、姉に頼ることもできず、自分たちで今後の生活をささえていかなければならないと思うと大変不安です。
	障害者自身及び親の高齢化に対する対応が不安。
	不安です。
	保護者も年をとり、非常に心配しております。今後も公的な支援を含め、きめ細かな対応をお願い致します。
	わたしたち親も高齢化、一番不安に思っていることです。いろんな勉強会があれば参加したいです。
	本人、ひとりだけになったらどうなるのだろうかとても心配になります。様々なサービスも減ってきているし、不安が募ります。
	親亡き後の生活支援等いろいろ不安があります。
	保護者がいなくなったと思うと不安でなりません。
	保護者の高齢化の福祉サービスにも不安があるので、障害者にとってはかなり厳しいことを不安を感じる。
	やはり、親なき後の生活がとても心配です。
	不安が多い。
	不安である。
	歩行困難になりつつあり、心配している。
	保護者の高齢で、各々悩んでいる。
	不安があると思いますが、本当に問題です。
育成会	施設から地域へ移行が進められているが、将来的には育成会運営の施設なり場所なり、安心した老後を迎えさせてやりたい。育成会の発展を祈る。
迅速な手続き	親子とも高齢になります。福祉の面で変わるのには良いことですが、事務手続きをもう少し簡単にしてほしい。間を置かずと同じことをするのは無駄なことではないか。
成年後見	障害者も高齢になり、親亡き後に、行政の方に書類とか、申請を本人がする場合、分からない(できない)と思うので、市の方で出張してほしい。
	親亡き後のことはとても心配です。成年後見制度の充実を望む。
	高齢、加齢、避けられないですね。基本に戻って頑張らなくては。

その他	親を介護しているのとは反対で、障害者の将来の生活等の場を障害者の親が元気うちに考えておいてやりたい。
	自分たちは若いと思っていても、年をとっていることは事実です。毎日の重みを感じます。
	私たちもこの高齢化を真に受け取りたいと思います。
	兄弟らも生活で精一杯なので、障害者の先のことはまだ。いずれは機会を作って話し合いをしていきたいと思う。
	まだ、35歳だから、そう老化が進んでいるようには見えないが、施設の人々を見てみると、50歳ぐらいから急速に老化が進むように思える。
	老人サービスを受けるにもお金が有る無しに関係にいくと思う。親が元気な打ちに本人の年金等を貯金して残してやりたいと思っても今の現状では本人の首を絞めることになる。健常者が老いていくのとは違う。

14 障害児の療育支援についての意見

地域療育推進	療育や教育の場に、一般の健常児が近くにおれば、目で見たり言葉を聞いたりして本人にとってプラスになることがあるので、障害児を離して療育や教育をしてほしくない。
	小学校単位ぐらいで、一日でも多くの指導が受けられるような体制にしてほしい。
	早期発見、早期療育は乳幼児期にとっても大切なことだと思うので、専門家の意見等が素早く聞けたり、居住地の身近な所で療育が受けられるよう、各市町村単位での施設の配置をお願いしたい。
	幼いときからの療育は大切なので、十分力を入れてほしいし、継続するという点にも重点をおいてほしい。
	早いうち(幼いときからの)支援は望ましいと思います。
	学園自体の経営がむずかしいと聞きました。療育がなくなるのは、考えられません。
	学園での生活は、家での日々の生活になってきています。これからは子供一人一人に力をいれもらい、充実した療育、教育にしてもらいたいです。
	支援といっても幼稚園、保育園と一緒にするのは困ります。
	しっかりやってほしい。
	障害児にとってテーブルの上の療育が療育だけではなく、友達同士触れ合うこと生活習慣など、身につけることも大切なことです。続けることが大切だと思います。
家族への支援	将来、障害者が地域で過ごすことを望むなら、幼いときから地域で支援をしなければ将来につながりにくいと思える。
	子供が周りの人たちと共存し、地域にとけ込めるようになること。自立ができるようになること。
	療育の場がまだまだ少ないのが現状のようだが、もっと地方への進出をしてほしい。
	障害児の家庭に、重点を入れてほしい。
	幼児期は子供に対してというよりも周囲の大人にたいしての支援がもっと欲しかったと思う。
	障害児も大変ですが、それを愛されている家族も大変です。もっとよく見てほしいです。
希望	頑張ってくださいですが希望です。
	今後に期待したい。
	当然。こうすることで大人になったときにサービスの利用量が減れば行政側も利用側も助かるのでは。
	本当に支援して下さるなら切り捨てないでください。
	やはり学校での教育がとても大事で、その時期がちよとはずれると将来にとっても影響が現れますので。
	安心できる心配りをお願いしたい。
	受け入れ先がないのが、現状です。もっと事業所等、体制を整えて欲しいです。
	支援人員の増員と彼らに対する丁寧な教育とフォローを希望する。
	施行されると決まったことは長く続けて欲しい。
	できるならもう少し対比を増してほしいと思う。
障害者のことに対して、いろいろ理解してほしい。	

	<p>子供にあった療育が個々に行われればよい。</p> <p>療育期間の、程度に応じた延長が必要。</p> <p><u>小さいときから、少しでも多くの方々に知ってもらい、受け入れてもらえるように、また、本人も周りの人になれていけるような環境作りをしてほしい。</u></p> <p>もっと障害者の立場に立った思いやりのある支援制度にしてほしい。</p> <p>もっとしてほしい</p> <p>親の意見も聞いて考えて欲しい。</p> <p><u>早期発見早期療育が必要なのに、療育相談に行っても「個人差だ」と言われることが多く、どう療育したらよいのか、教えてもらえなかったので、幼児(3歳以下)でも、ちゃんと指導をしてほしいと思います。小学校からでは遅いと思います。</u></p> <p>障害に合った支援をしっかりと欲しい。</p>
支援の連続性	<p>学校を卒業後に向けての支援、指導をお願いしたい。</p> <p>一貫して相談できる支援場所がほしい。</p> <p><u>医療、教育、療育、市町村の連携強化、障害者、家族のサポート、療育に携わる教師の育成</u></p> <p><u>早期の教育はとても効果があると思うが、まず最初に一生に亘っての基本計画を親と専門家で考えて欲しい。</u></p> <p>働く人になれるように、支援していただきたい。</p> <p><u>乳幼児から学校教育まで、一貫した支援が得られればよいと思う。</u></p>
早期支援	<p>早期に親子共々支援をしてほしい。</p> <p><u>小さいときが重要だと思いますので、早急に地域の学校と普通にできるよう補助教員をつけるとか、体制を強化してほしい。</u></p> <p>「早期発見、早期治療」が重要。一日でも多くの療育指導が受けられるような体制に持って行って欲しい。</p> <p>親がいつまでもついておれないので、早く自立できるようにしてやる。</p> <p>重度の人には絶対必要。ある程度生活力のある障害児には効果的な療育支援があるのか、疑問。</p> <p><u>小学校に入学するまでの幼児の療育が、自立支援法になってから、受けにくくなっているのではないかと思うが――。障害のある子には、平等に療育を受けさせてやりたい。</u></p> <p>初期の教育、療育をしっかりと整えてください。</p> <p>真剣に考えてもらいたい。</p> <p><u>とりあえず通常の学級につっこめばよいという姿勢では成果があがらないと思います。一人一人に合わせた支援を上からの押しつけでなく、やってもらいたい。</u></p> <p>年齢に上限を設けませんが、もう少し幅をもたせてほしい。人間には生きていく限り、伸びていく力がある。</p> <p>適切な時期に適切な支援が受けられるようにしていただきたい。</p> <p>小さいときからの支援が大切。</p>
不明	<p>国の施策が分からないのでコメントできない。</p> <p><u>障害児の年齢設定、療育支援の具体的内容がよくわからない。</u></p> <p><u>どのようなものか、不明なのでわからないが、支援法とおなじような形であればよい。</u></p> <p>よく変わるので、どこを信用してよいかわからない。</p> <p>よく分からない</p> <p>勉強不足で内容が分からない。</p>
行政	<p>あかしや園の現状を維持しつつ、療育手帳を少しでも受けられる方向に考えていただきますようお願いいたします。</p> <p><u>ならば、何故利用者負担をあげたり、施設経営を困難にさせるのか理解に苦しむ。通所施設は自立への土台を築く、なくてはならないものだ。</u></p> <p>行政は療育内容がわかっていないと思う。</p>
啓発	<u>良いことだと思う。広く世間に理解してもらおうよう、そして、将来障害者が孤立しないよう、支援してもらいたい。</u>
交流	<p>障害児のみの支援でなく、健常児との交流を増やし、習うことが多いのではないか。</p> <p>専門の先生が少ないのではないかと思う。</p>

人材養成	大変結構なことだと思う。療育教育のスタッフを養成し、家庭と連携をとって進めてくださることを望みます。 もう少し学校の先生を増やしてもらえたらと思う。
負担軽減	医療費負担の見直しをお願いしたい。 全く先の見えない状況、重点を置けず、まず通いやすいように保護者の負担を減らすべき！！ 療育支援で使わないサービスを親の方へ現金として還元してほしい。(親の選択で自由にできる。受けているサービスの支援費1割負担に充てたい。) 利用する施設により、負担金や支援内容の格差のないように対応するべき。
その他	グループホーム、自立支援法約2年経過し、職場と生活する場所確保の問題。 障害児だけでなく、障害者にもしてほしい。 大変よいことだと思います。早期の療育は大変重要です。だからと言って、老人、障害者がおざなりになるとすれば、いかなるものなのでしょうかと思います。 もう養護学校を卒業しました。西養護学校ではよくしてもらった 療育支援を受ける立場の人は、今後の支援をある程度の期待を持っているかもしれませんが、重度障害者にとっては猫に小判ではないでしょうか。 私が住んでいる所には、小学校、中学校に養護学級があるだけで、高等部がありません。近くの養護学校でも片道2時間くらいかかり、しかも定員もあるので、困る人もいますので、高等部を整備してほしい。

16 特別支援教育についての意見

学校への支援	最近親に、ニュースが早く伝わり、学校が遅れ気味のように思うが。 義務教育終了後のことも考えた先に見える支援をするべき。 養護学校では、すでに充実しているが、一般校では、保護者に必要性の話し合いを持ちかけるのも大変と聞いている。先生方への支援が必要だと思う。
期待	うちの子はもう終わりましたが、これから大きくなる子供にはよくしてあげてほしいものです。 私方はもう年齢が大きいですので、直接的にはもう関わることはありませんが、今までの単なる障害児教育、養護学校の教えから、本人重視というか、一人一人を個々に支援するということかなと解釈していますが――。 期待します。 書類だけ整えるような形だけで終わることのないよう、中身をしっかりと充実させてほしいです。 発達障害もこれに入れていただき、ありがたいと思っています。先生方にしっかり勉強していただきたいと思っています。 支援の選択幅を広げてほしい。 よろしくお願ひしたい。 良いことだが、言うほどのことができるのかどうか。 よいと思います。 教育支援員数や予算もつけられたが、実際に動き出したときにそれで充分か、否か、見守りたい。質問14にも関連することであるので、良い方向になってほしい。 この先、子供が支援学校にいか、普通学校に行くかはわかりませんが、障害のある子供でも充分な教育をうけさせてあげられる環境作りをみんなで作ってあげたいです。 だいぶ助かっています。 まだ、始まったばかりで、何とも言えないが、障害児教育の新たな第一歩には違いなからう。 良いことだが、言うほどのことができるのかどうか。 良いことと思う。
人材確保	LD、ADHD、高機能自閉症などの子どもたちも対象となるので、良いことだと思う。そして、養護学校を地域のセンター校として、通常の学級にいる障害のある子どもたちへの支援を行うことになり、今までより多くの人々との関わりとつながりを持つことができるのはありがたいことです。しかし、そのためには、専門性の高い先生を増やす、学校、学級を増やすなど、充実させるために、今まで以上に国の予算を増やす必要があると思います。 サポートをつけてということを知りましたが、一人一人をのばす教育をお願いしたい。 教育こそ人を育てる基本と思っています。人材育成、支援員の増員をお願いいたします。 専門指導員の養成が急務。地域ごとに拠点校を配置して、専門家による研修を重ね、そこを核として近隣地域(学校、保護者他)に輪を広げていく。育成会も諸々の研修会等に拠点校の先生方にも参加していただければ、交渉してはどうでしょうか。 コーディネーター等教員の教育を。養護学級教諭も障害について教育を受け、理解ある人を配置してほしい。理解のない人に支援なんてできない!!。

	一人一人に合うような支援教育があればよい。(低学年のときは、一般の人と接し会えるよう、一般の学校で、障害児の教室の先生の人数をふやしてほしい。)
啓発	特別支援教育がどういうものかよく分からない。 始まったばかりで、今までの教育との違いがはっきり分からない。 はっきり言って、よく分からない。 まだ、始まったばかりで、何とも言えないが、障害児教育の新たな第一歩には違いなからう。 以前の特殊教育との違いはどこにあるのでしょうか。
地域教育	地域や学校によって差があるのではないかと。 当市でも13学級、9校で特別支援学級があるようです。養護学校ができた当時は、特別支援学級が少なくなっていたように思えます。でも地域で生活できたらありがたいです。私たちの小さいころと同じようにその中でもいじめに合わないようにしたいものです。
不明	詳細が分からない。特に聞いたことがないので、わかりません。 全部前のようにしてほしい。 子どもはいないので分かりません。 内容がよくわからない。 言葉が分からない。 知らない よく分からない よく分かりません。 いま一つ内容がよく分からない。 くわしいことがよく分かりません。 子どもはいないので分かりません。 始まったばかりで、今までの教育との違いがはっきり分からない。 始まったばかりでよくわからない。TTなど人員はふやしていると思うが、これから。 はっきり言って、よく分からない。 わからない。 どのようなものか、具体的に把握できていないため、よく分からない。
批判・不変	理念は方向性は良いが、教育予算は拡充せず、現有スタッフで乗り切ろうとしていところ不安を感じる。現場の先生方や子供たちにはしわ寄せがいく。学校教育の条件整備、とりわけ通常学級の規模を30人から40人に。これが特別支援教育を考える大前提だと思う。世界の常識は30人学級です。 名前だけ変えても何も変わらない。 IEPやITPの未作成、もしくは内容が不備 措置制度がなくなり、施設の運営に影響が出ている。将来的に今のままでは運営できない所が出てくると、結局利用者が困るので、少し考えた方が良く思う。 養護学校に行っているせいか、あまり変わりがないと思います。 以前とあまり違いを感じない。
その他	工賃で利用量負担可能になったが、さらに軽減を強く要望。

16 その他の意見

質問が難しく、答えに困りました。「障害者自立支援法」ができて、それが障害者福祉の後退にならなよう、真に障害者が自立して生活できる社会に向けて親ももっと声を出して
--

調査について	このアンケートは集計後、どのように活かしてもらえるのでしょうか。多くの親たちはたぶん(家庭にいる本人)自分は元気なうちは自分が―――とっていると思います。しかし、いなくなった後、どのような生活を本人がしていけるのかが、一番不安なことと感じています。安心できる生活が、見通せるのなら負担もしようとする親は多いと思います。入所施設も入れない、グループホームもダメだ、ケアホームかとおもってもどこにも入れる、それはなく、事業所もお金のことで、まわっているような気がします。今まで、多くの先人たちが培ってきた福祉の心はどこにいったのでしょうか。
	言葉の具体的な内容を例を出しながら、説明して欲しい。(パンクか何かで)。質問ばかりで意見がなくてすみません。分からないことばかりです。よろしくお願いします。
	質問が難しく、書くことが出来ませんでした。本人がどう思っているのか、心の声を聞きたいです。
	質問の意味が、わかりにくく、自分なりの考えを書かせてもらいました。
	質問の意味をもう少し分かりやすくしてください。
	内容がよくわかりません。
	知らないことが多いため、情報収集が必要と感じています。
	勉強不足にてまともな意見を書くことができませんでした。申し訳ございません。岡山市との相違等なども把握し、学習していきたいと思えます。
	知らないことが多く、書けないところがあった。勉強不足ですすみません。
	1～15までの質問について、私自身障害者自立支援法をよく把握できていないんだなあと改めて思いました。これは私だけではないと思えますので、一目瞭然にわかるような資料がほしいなあと思いました。
希望	親が高齢化している。後見人問題を県の育成会から専門の人を連れてきて施設で話をしてほしい。
	少しでも障害者の力になって支援していきたい。
	障害児が健常者と同じ学校(義務教育)に通学して、同程度の事業で理解できない場合、個人的に特別指導して捕えるような支援者(教員)を派遣あるいは費用の援助をしてほしい。
	障害者やその家族が安心して暮らせるようになって欲しいです。とても、今の調子では、先が不安で、安定性もなく、暗い将来しか想像できません。せめて、金銭面での心配はほらない方向になってもらえると良いのですが―――。
	親亡き後、安心して暮らせることを望みます。
	23年度末までは、我々の諸要求の実現の見通しがつくようがんばりたい。
	できるかぎり、親元から通わせたい。自分の子供に合った所へ(ワークセンター・せと)。毎日、楽しみに現在は行き帰りをしているようです。
	本当に親亡き後、この子供たちに幸せがあるのかと、そのことのみ心配です。育成会の頑張りを期待いたします。よろしくお願いします。
	生活していく上で、年金は減額され、負担は増大し、これのどこが自立支援法かと疑いたくなる制度です。親や身内に慮られない人達にとって大変生きにくい制度だと思う。親がいても老親も年金生活ならば経済的援助は難しい。自立支援法では泣く人が大勢いると思われる。
	世帯分離とか利用に軽減されている人がいます。すごく不公平です。同じものを食べて安い人と高い人がいるのはおかしい。食事は一律にしてほしい。本当に困っている人のみ利用すべきではないでしょうか。移動支援も時間はふやし、単価をあげて結局は利用しにくいです。
自立支援法	支援法のため、障害者本人と保護者の住所が違いため、紙彫塑君の計画の情報がわからない。
	自立支援法の内容が変化、変化―――してきたということは、十分なものでなかった証！。福祉制度はいつもそうなのです。まずは知ること、育成会の任務も、また、親も勉強する姿勢が必要。
	地域へ出したいのか、出たくないのか、自立支援法の矛盾に苛立ちを感じる。子供の将来、家族の将来が不安で希望が持てない。障害者本人、家族の声にもっと耳をかたむけ、一緒に考え、改善して、本当の自立支援法をつくりあげてほしい！！
	幼児と成人を同じようにしてもらっては困ります。自立支援といっても、幼児に対しての自立とはなんのでしょうか？2007年度に入って障害児の親として何も発信してないのは、自分自身なげない気持ちです。一人ではできないことも障害をもった幼児の親たちをまとめれば声が届くと信じ、昨年と同様動いて行きたいです。今の現状を見てもらうのが一番かと思えます。
	自立(一人歩き)ができれば、施設利用はしないと考える。表面的と内面的にどれだけが見極めができるのか。その点あたりに問題があるように考えます。
	障害者福祉の後退は絶対にあってはならない。政治を変えなければ変わらない。利権政治の下ではダメ。
	医療費負担、今後大変。
	就労や自立に向けてのサービスは、移動支援や日中一時支援を中心にしたものだけでなく、居宅中心の場合もあり、障害児によって、それぞれの形があるように思う。デイサービスで、他害や困惑を見せる子どもには、施設によって移動支援を柔軟に対応させる取り組みはありがたいか、もっと制度そのものを本質的に見直して欲しい。
	障害者自立支援法、そのものについても詳しい情報を聞く機会が少なく、意見等も記入できず申し訳ない。

批判	<p>岡山県では、自由契約施設の入所者に対しても“在宅”でないとして本支援法による在宅サービスを受けることができない。・所得制限ほかからやむを得ず同施設へ入所したのも少なくなく、ダブルパンチを受けている状態。</p> <p>障害者自立支援法ができて、障害者はとても不安な日々を送っている。親も子どもの行く末を案じ、とても不安である。</p> <p>自立支援法の改革をお願いしたい。政治不信に陥っている。NHK教育テレビを見て、老人、障害、福祉、前途多難です。時々良いところはありますか。</p> <p>世帯分離を行ったが、そのために(年金生活は同じなのに)所得税がこれまで0円だったものが、43,800円になった。</p> <p>いつの場合でも有識者なる人の意見がとりいれられているようだが、障害者本人、家族などが、本当に使える対策とはほど遠いように感じられる。特に知的障害の場合は本人のやる気だけでは就労へはつながらないし、支援も中継度の場はなっていないし、声も届いていない。言葉だけの支援はいらないと思う。</p> <p>世間の風が冷たい。住みにくくなった気がする。気のせいなのか。</p>
国への要望	<p>家に帰っているときは、費用が出ないので、施設の方に費用を出してほしい。</p> <p>在宅で介護している家族もかなりストレスがたまるので、発散できる所をつくってほしい。</p> <p>昨年3月に療育手帳をもらいました。「障害者のしおり」を読みましたが、結局、去年は何も使えませんでした。もう少し分かりやすく書いていただきたらと思う。</p> <p>事業所に対して、国、県は援助を減らさないようにしてほしい。国は弱い者いじめを改めてほしい。</p> <p>弱者が安心して生きられる社会を望みます。</p> <p>障害者が安心して生活できる立場にたち、充実した福祉支援をお願いしたい。</p> <p>障害者は適当な環境にいれば、社会の一員として十分な責任もはたせますが、本人に合っていない環境の時には社会の負担になりかねません。気の長い生涯に亘っての支援をしてほしいと思っております。</p> <p>障害のある人たちも幸せな人生が送れるような社会システムを作っていただきたい。</p> <p>本当に福祉目的税として導入された消費税はどうなっているのか、大変疑問です。小さな子まで、100円で5円納税しています。戦後大変な思いをして、やっと安心して過ごせると思った老人がなぜ保険料やいろいろお金を取られなければならないのか、とても気の毒に思います。大変な思いで、障害児や障害者を世話している親をなぜ苦しめるのか、何より少ない賃金でやがて一人で生活していかなければならない障害者をなぜ苦しめるのか、育成会は声をもっと大にして言って欲しいです。</p> <p>弱い者いじめはしないでほしい。親も子供も一生懸命。人に迷惑をかけないよう、努力しているですよ。</p> <p>親としては、施設でよくしてくれていて、感謝している。政府は弱い者いじめをしてように思う。負担がいるようになったことが残念です。本当に我々の子供を考えてください。</p> <p>もっと真実をみてほしい。</p> <p>分かりやすく説明してほしい。</p>
就労支援	<p>地域の中学校に通学している生徒が2年生になると職場体験学習という科目があるようです。障害を持つ生徒の場合は、作業所、授産、デイサービス等へ行くらしい。障害程度により一般企業で対応できる生徒もいると思う。体験できる場の開拓を望む。体験を重ねることが就労への一助になると考える学校、保護者が協力して実現できるのではないかと思うが――。</p>
その他	<p>15でいったとおりですが、うちでは、特に知的障害があるとはいえ、どのようなことができ、できなくてというのが、さっぱりわかりません。身体的には問題ないと思っているけれど、心身的な部分で、つまずきが多いので、まずは本人ができることをたくさんしてあげたいと思っています。あと、子供の運動能力があるのかないのか、そこも知りたい部分です。</p> <p>元気でたんぼぼさんに行かしてもらっている。</p>
不安	<p>先が見えず不安。</p>
